



ГОДОВОЙ  
ОТЧЕТ  
2010

ОТКРЫТОГО  
АКЦИОНЕРНОГО  
ОБЩЕСТВА  
«ТЕПЛОСЕТЬ  
САНКТ-ПЕТЕРБУРГА»



# ГОДОВОЙ ОТЧЕТ 2010

ОТКРЫТОГО  
АКЦИОНЕРНОГО  
ОБЩЕСТВА  
«ТЕПЛОСЕТЬ  
САНКТ-ПЕТЕРБУРГА»

**ТЕПЛОСЕТЬ**  
САНКТ-ПЕТЕРБУРГА

## СОДЕРЖАНИЕ

<b>1. ОБЩИЕ СВЕДЕНИЯ</b> .....	6
1.1. Ключевые показатели Общества .....	8
1.2. Общая информация.....	8
1.3. Календарь событий 2010 года .....	9
<b>2. ОАО «ТЕПЛОСЕТЬ САНКТ-ПЕТЕРБУРГА» В ЭКОНОМИКЕ И ОТРАСЛИ</b> .....	12
2.1. Ситуация в экономике и отрасли в 2010 году .....	14
2.2. Регион деятельности Общества .....	14
2.3. Конкурентное окружение .....	16
<b>3. ПРИОРИТЕТНЫЕ НАПРАВЛЕНИЯ ДЕЯТЕЛЬНОСТИ ОБЩЕСТВА</b> .....	18
<b>4. ОТЧЕТ СОВЕТА ДИРЕКТОРОВ ОАО «ТЕПЛОСЕТЬ САНКТ-ПЕТЕРБУРГА» О РЕЗУЛЬТАТАХ РАЗВИТИЯ ОБЩЕСТВА ПО ПРИОРИТЕТНЫМ НАПРАВЛЕНИЯМ ДЕЯТЕЛЬНОСТИ</b> .....	22
<b>5. ПЕРСПЕКТИВЫ РАЗВИТИЯ ОБЩЕСТВА</b> .....	26
<b>6. ОПИСАНИЕ ОСНОВНЫХ ФАКТОРОВ РИСКА, СВЯЗАННЫХ С ДЕЯТЕЛЬНОСТЬЮ ОБЩЕСТВА</b> ..	30
6.1. Управление рисками.....	32
6.2. Описание основных видов рисков.....	33
<b>7. ПРОИЗВОДСТВЕННАЯ ДЕЯТЕЛЬНОСТЬ ОБЩЕСТВА</b> .....	38
7.1. Сведения о тепловых сетях и оборудовании, предназначенном для передачи тепловой энергии .....	40
7.2. Информация о подключении объектов капитального строительства к тепловым сетям .....	40
7.3. Ремонтная программа .....	42
<b>8. ЗАКУПОЧНАЯ ДЕЯТЕЛЬНОСТЬ ОБЩЕСТВА</b> .....	44
<b>9. СБЫТОВАЯ ДЕЯТЕЛЬНОСТЬ ОБЩЕСТВА</b> .....	48
9.1. Стоимость тепловой энергии.....	50
9.2. Результаты деятельности Общества в качестве агента ОАО «ТГК-1» .....	51
<b>10. ИНВЕСТИЦИОННАЯ ПРОГРАММА</b> .....	52
10.1. Ход и итоги реализации ключевых инвестиционных проектов в 2010 году.....	54
10.2. Перспективные инвестиционные планы .....	55
10.3. Энергосберегающие технологии и энергоэффективность .....	55

<b>11. ОБЗОР ФИНАНСОВЫХ РЕЗУЛЬТАТОВ</b> .....	56
11.1. Ключевые принципы учетной политики .....	58
11.2. Информация о стоимости чистых активов .....	60
11.3. Выполнение плановых показателей.....	60
11.4. Тарифы .....	63
<b>12. ЦЕННЫЕ БУМАГИ И КОРПОРАТИВНОЕ УПРАВЛЕНИЕ</b> .....	64
12.1. Уставный капитал .....	66
12.2. Эмиссионная деятельность.....	66
12.3. Дивиденды.....	66
12.4. Общее собрание акционеров .....	66
12.5. Совет директоров .....	67
12.6. Генеральный директор .....	69
12.7. Информация о вознаграждениях и компенсациях членам Совета директоров, генеральному директору .....	69
12.8. Ревизионная комиссия .....	70
12.8. Корпоративное управление в 2010 году .....	71
<b>13. ПЕРСОНАЛ</b> .....	72
13.1. Кадровая политика .....	74
13.2. Численность и структура персонала .....	74
13.3. Оплата труда, социальные льготы и гарантии .....	76
<b>14. СОЦИАЛЬНАЯ ОТВЕТСТВЕННОСТЬ И БЛАГОТВОРИТЕЛЬНОСТЬ</b> .....	80
<b>15. ОХРАНА ОКРУЖАЮЩЕЙ СРЕДЫ</b> .....	84
<b>16. ПРИЛОЖЕНИЯ</b> .....	88
Приложение 1. Справочная информация для акционеров и инвесторов .....	90
Приложение 2. Организационная структура Общества на 31.12.2010 г. ....	92
Приложение 3. Бухгалтерская отчетность Общества .....	94
Приложение 4. Заключение ревизионной комиссии .....	103



*Санкт-Петербург по праву считается одним из самых красивых городов мира, сокровищницей исторических памятников и достопримечательностей. Многие из них настолько известны и узнаваемы, что стали символами Северной столицы, зеркалом ее души. Величественные мосты через Неву, ансамбли Невского проспекта и стрелки Васильевского острова, высокоглавые соборы, Эрмитаж, Русский музей, Мариинский театр – все это Санкт-Петербург...*

*ОАО «Теплосеть Санкт-Петербурга» – это не только высокотехнологичный организм и зачастую незаметная простому взгляду трудная работа специалистов, которая ежедневно ведется совсем рядом. Прежде всего, ОАО «Теплосеть Санкт-Петербурга» – это тепло и уют в домах, это благополучная и комфортная жизнь горожан.*

*Мы совсем рядом с нашими потребителями. Мы – одно целое. История нашей Компании стала неотъемлемой частью истории Северной столицы.*

*Мы трудимся для потребителей 24 часа в сутки. Мы думаем о них всегда: когда проектируем, строим и эксплуатируем теплопроводы, когда регулируем параметры теплоносителя, когда проверяем готовность объектов к отопительному сезону, когда разрабатываем технические условия на присоединение новых потребителей к тепловым сетям.*

**МЫ СТАРАЕМСЯ ДЛЯ ВАС. МЫ СОГРЕВАЕМ РОДНОЙ ГОРОД.**



Уважаемые акционеры, клиенты, партнеры!

Представляю вам отчет о работе ОАО «Теплосеть Санкт-Петербурга» в 2010 году. Прошедший год ознаменовался масштабными изменениями: в развитии теплосетевого комплекса Санкт-Петербурга наступил новый этап. 1 февраля 2010 года при поддержке Правительства Санкт-Петербурга основано ОАО «Теплосеть Санкт-Петербурга». Новая инфраструктурная компания была создана с целью повышения надежности и качества обеспечения потребителей города (в первую очередь, населения) тепловой энергией за счет единого управления тепловыми сетями.

ОАО «Теплосеть Санкт-Петербурга» объединило магистральные и внутриквартальные тепловые сети в зонах теплоснабжения ТЭЦ ОАО «ТГК-1» на всем их протяжении – от источника тепловой энергии до узлов присоединения внутридомовых систем отопления и горячего водоснабжения. Создание единой теплосетевой компании и устранение т.н. чересполосицы, несомненно, позволило повысить управляемость системы теплоснабжения Санкт-Петербурга.

Итоги года впечатляют. Нам удалось многое сделать. С учетом расширения сферы ответственности Общества, на этапе объединения магистральных и внутриквартальных тепловых сетей внедрена новая организационная схема управления системой теплоснабжения. Эксплуатационные районы были переведены на круглосуточный режим работы, в каждом из них были созданы районные диспетчерские службы, интегрированные вместе с Центральной диспетчерской в Единый диспетчер-

ский центр ОАО «Теплосеть Санкт-Петербурга».

В минувшем году Общество начало операционную деятельность по продаже тепловой энергии в зонах теплоснабжения ОАО «ТГК-1» на основе Агентского договора. В целях повышения эффективности обслуживания потребителей в ОАО «Теплосеть Санкт-Петербурга» создан Единый клиентский центр. Передача в Общество сбытового направления позволила существенно упростить ряд организационных процедур. Получение новой или дополнительной тепловой нагрузки, заключение договоров на присоединение и теплоснабжение, разработка технических условий, согласование проектов, ведение технического надзора – теперь все эти услуги оказываются в Едином клиентском центре.

На сегодняшний день ОАО «Теплосеть Санкт-Петербурга» – один из стратегических участников рынка теплоснабжения Санкт-Петербурга. Приоритетными задачами Общества на 2011 год остаются расширение клиентской базы, укрепление финансовой стабильности, получение запланированной прибыли, информационная открытость, четкость и слаженность бизнес-процессов, повышение энергоэффективности и энергосбережения, улучшение качества оказываемых Обществом услуг и самое главное – бесперебойное, надежное и качественное теплоснабжение потребителей в зоне ответственности ОАО «Теплосеть Санкт-Петербурга».

Уверен, активная поддержка и доверие акционеров будут способствовать успешной реализации планов Общества. Теплоэнергетика сегодня – одна из ключевых сфер, от которой напрямую зависит жизнеобеспечение региона. Думаю, избранный путь обеспечит нашему городу надежное теплоснабжение, а вложенным в Общество инвестициям – прибыльность!

**Генеральный директор  
ОАО «Теплосеть Санкт-Петербурга»**

**Е.Г. Хачатуров**







**Смольный** – памятник истории и архитектуры, резиденция Администрации Санкт-Петербурга и музей. Ранее в здании располагался институт благородных девиц.



## 1.1. КЛЮЧЕВЫЕ ПОКАЗАТЕЛИ ОБЩЕСТВА

Ключевые показатели	Значение
<b>Операционные</b>	
Общая протяженность тепловых сетей	2 437,94 км труб
Общая установленная мощность центральных тепловых пунктов	1 150 Гкал/час
Общий полезный отпуск	22 565 тыс. Гкал
Процент потерь тепла в сети	6,1%
Количество зданий абонентов, подключенных к тепловым сетям	12 671
<b>Финансовые (млн руб.)</b>	
Выручка	2 404
Прибыль до налогообложения	55
Чистая прибыль	40

## 1.2. ОБЩАЯ ИНФОРМАЦИЯ

ОАО «Теплосеть Санкт-Петербурга» было основано 1 февраля 2010 года. Однако история Компании началась значительно раньше – Тепловая сеть как самостоятельное хозяйственное предприятие в составе треста «Электроток» (впоследствии «Ленэнерго») было образовано 3 октября 1931 года. В 2005 году, после реорганизации «Ленэнерго», Предприятие «Тепловая сеть» вошло в состав ОАО «ТГК-1».

21 декабря 2009 года Советом директоров ОАО «ТГК-1» было принято решение об учреждении дочернего общества – ОАО «Теплосеть

Санкт-Петербурга» на базе структурного подразделения «Тепловая сеть» филиала «Невский» ОАО «ТГК-1».

1 февраля 2010 года Общество было зарегистрировано Межрайонной инспекцией ФНС № 15 по Санкт-Петербургу. Основной государственный регистрационный номер 1107847010941. 1 мая 2010 года началась операционная деятельность ОАО «Теплосеть Санкт-Петербурга».

На начальном этапе ОАО «Теплосеть Санкт-Петербурга» управляло переданными ему магистральными тепловыми сетями ОАО «ТГК-1»

и городскими внутриквартальными сетями, находящимися в зоне теплоснабжения ТЭЦ ОАО «ТГК-1», на праве аренды. В декабре 2010 года ФСФР России зарегистрировала дополнительную эмиссию акций ОАО «Теплосеть Санкт-Петербурга». Участники закрытой подписки на акции – ОАО «ТГК-1» и ГУП «ТЭК СПб», с оплатой арендуемыми тепловыми сетями и иным связанным с передачей тепловой энергии имуществом.

Основные направления деятельности Общества: передача и распределение тепловой энергии, деятельность по сбыту тепловой энергии в качестве агента ОАО «ТГК-1». ОАО «Теплосеть Санкт-Петербурга» управляет магистральными, распределительными и внутриквартальными те-

пловыми сетями в зонах теплоснабжения ТЭЦ ОАО «ТГК-1» (Центральный, Василеостровский, Адмиралтейский, Невский, Кировский, Фрунзенский, часть Московского, восточная часть Красносельского, часть Калининского и Выборгского административных районов Санкт-Петербурга).

Объединенное управление этими сетями позволит более эффективно распределять средства на ремонт и реконструкцию теплопроводов и комплексно контролировать процесс доставки тепловой энергии от энергоисточников до узлов присоединения внутридомовых систем отопления и горячего водоснабжения, а также обеспечит привлечение целевых инвестиций в развитие теплосетевого комплекса Санкт-Петербурга.

## 1.3. КАЛЕНДАРЬ СОБЫТИЙ 2010 ГОДА

### Январь

В Санкт-Петербурге состоялась пресс-конференция с участием Председателя Комитета по энергетике и инженерному обеспечению Санкт-Петербурга Олега Тришкина, генерального директора ОАО «ТГК-1» Бориса Вайнзихера и директора Предприятия «Тепловая сеть» филиала «Невский» ОАО «ТГК-1» Евгения Хачатурова, посвященная созданию в Санкт-Петербурге новой инфраструктурной компании – ОАО «Теплосеть Санкт-Петербурга».

### Февраль

Межрайонная инспекция ФНС № 15 по Санкт-Петербургу зарегистрировала ОАО «Теплосеть Санкт-Петербурга» – дочернее общество ОАО «ТГК-1».

На заседании Совета директоров Общества избран Председатель Совета директоров Общества. Им стал Вайнзихер Борис Феликсович. За-

местителем Председателя избран Тришкин Олег Борисович. Утвержден План работы Совета директоров на 2010 год. Регистратором Общества утвержден ОАО «Центральный московский депозитарий». Утверждены Решение о выпуске ценных бумаг и отчет об итогах выпуска.

### Апрель

Советом директоров утверждены организационная структура, а также бизнес-план и ключевые показатели эффективности Общества на 2010 год. Внеочередным общим собранием акционеров ОАО «Теплосеть Санкт-Петербурга» принято решение об утверждении аудитора Общества. Им стало ЗАО «БДО». Также собранием был утвержден ряд внутренних документов Общества: Положение о Совете директоров, Положение о Ревизионной комиссии, Положение о генеральном директоре и др.

### Май

Общество приступило к операционной деятельности. В 00:00 1 мая 2010 года ОАО «Теплосеть Санкт-Петербурга» передано оперативно-диспетчерское и технологическое управление магистральными и внутриквартальными тепловыми сетями в зоне теплоснабжения ТЭЦ ОАО «ТГК-1» ОАО «Теплосеть Санкт-Петербурга» завершило отопительный сезон в Санкт-Петербурге.

Советом директоров одобрен проект Коллективного договора Общества на 2010 год.

### Июнь

Советом директоров Общества утверждены принципы учетной политики и порядка предоставления финансовой отчетности Общества, утверждено Положение о порядке проведения регламентированных закупок товаров, работ, услуг для нужд Общества, утвержден Стандарт в области обеспечения страховой защиты ОАО «Теплосеть Санкт-Петербурга» и Стандарт бизнес-планирования Общества.

### Июль

ОАО «Теплосеть Санкт-Петербурга» начало агентскую деятельность по сбыту тепловой энергии в зонах теплоснабжения ТЭЦ ОАО «ТГК-1».

ОАО «Теплосеть Санкт-Петербурга» были заключены договоры аренды магистральных и внутриквартальных тепловых сетей в зонах теплоснабжения ТЭЦ ОАО «ТГК-1».

### Август

Советом директоров Общества утверждена фирменная символика Общества.

В развитие Концепции единого теплосетевого бизнеса Санкт-Петербурга и дальнейшего развития и расширения сферы деятельности Общества Советом директоров ОАО «ТГК-1» в рамках осуществления функций Общего собрания акционеров Общества принято решение об увеличении

уставного капитала Общества путем размещения дополнительных акций в количестве 33 миллиарда 333 миллиона штук. Определен способ размещения – закрытая подписка, и круг потенциальных покупателей – ОАО «ТГК-1» и ГУП «ТЭК СПб».

ОАО «Теплосеть Санкт-Петербурга» приняло участие во Втором ежегодном смотре специальной техники предприятий топливно-энергетического комплекса Санкт-Петербурга. Смотр проводился в рамках заседания городской Межведомственной Комиссии по подготовке и проведению отопительного сезона 2010–2011 годов.

### Сентябрь

Межрайонная инспекция ФНС № 15 по Санкт-Петербургу зарегистрировала изменение в Устав Общества, связанное с объявленными акциями.

### Октябрь

ОАО «Теплосеть Санкт-Петербурга» начало отопительный сезон в Санкт-Петербурге.

### Ноябрь

ОАО «Теплосеть Санкт-Петербурга» получило акт готовности к работе в осенне-зимний период 2010–2011 гг., подтверждающий выполнение всех необходимых мероприятий для надежной работы Компании в условиях осенне-зимнего максимума нагрузок.

Исполнилось 86 лет со дня ввода в эксплуатацию первого в России теплопровода общего пользования, соединившего Ленинградскую государственную электростанцию 3 (в настоящее время ЭС-3 в составе Центральной ТЭЦ ОАО «ТГК-1») и дом 96 по набережной реки Фонтанки в Санкт-Петербурге.

### Декабрь

Принято решение о расторжении договора с регистратором Общества ОАО «Центральный московский депозитарий» и о заключении дого-

вора на ведение и хранение реестра владельцев именных эмиссионных ценных бумаг с ЗАО «Специализированный регистратор – держатель реестра акционеров газовой промышленности» (ЗАО «СР-ДРАГа»).

Советом директоров Общества утверждены годовая комплексная программа закупок (ГКПЗ) на 2011 год в части первоочередных закупок, бизнес-план, ключевые показатели эффективности, инвестиционная программа на 2011 год.

В ОАО «Теплосеть Санкт-Петербурга» создана аварийно-спасательная служба. Оперативные и ремонтные бригады Компании усилены аварийно-спасательными формированиями.









**Петербургский Пассаж** – один из крупнейших универсальных магазинов с вековыми традициями. Впервые открыв свои двери для покупателей в мае 1848 года, этот торговый центр стал одним из первых подобных в России. Кроме магазинов, здесь работали банки, гостиницы, кофейни, бильярдные, панорамы, анатомический музей, музей восковых фигур, различные мастерские.



## 2.1. СИТУАЦИЯ В ЭКОНОМИКЕ И ОТРАСЛИ В 2010 ГОДУ

Экономическое развитие Российской Федерации в 2010 году характеризовалось ростом основных макроэкономических показателей. В 2010 году рост промышленного производства по сравнению с 2009 годом составил 8,2%. В январе-декабре 2010 года, по расчетам Минэкономразвития России, производство основных видов первичных топливно-энергетических ресурсов увеличилось по сравнению с 2009 годом на 6,1%, в основном за счет роста добычи газа и угля. Рынок жилищно-коммунальных услуг с начала 2010 года демонстрировал положительную динамику. Объем жилищных услуг увеличился по сравнению с 2009 годом на 4,9% (2009 г. – на 2,5%), коммунальных услуг – на 2,7%, в отличие от аналогичного периода 2009 года, когда наблюдалось их сокращение. Ситуация в сфере теплоснабжения за последние годы характеризуется снижением его эффектив-

ности, связанным с износом оборудования тепловых сетей.

Основным событием в теплоэнергетике в 2010 году стало принятие Федерального закона РФ от 27.07.2010 № 190-ФЗ «О теплоснабжении». Закон установил правовые основы экономических отношений, возникающих в связи с производством, передачей и потреблением тепловой энергии (мощности) и теплоносителя в системах теплоснабжения, создания, функционирования и развития таких систем. Также закон определил полномочия Правительства РФ, федеральных органов государственной власти, органов исполнительной власти субъектов РФ, органов местного самоуправления по регулированию и контролю в данной сфере.

## 2.2. РЕГИОН ДЕЯТЕЛЬНОСТИ ОБЩЕСТВА

Общество осуществляет основную деятельность на территории двух субъектов Российской Федерации: г. Санкт-Петербурге и Ленинградской области.

По оценкам ведущих международных и российских рейтинговых агентств, Санкт-Петербург наряду с Москвой входит в группу наиболее сильных российских регионов с высокой инвестиционной привлекательностью.

Ленинградская область исторически относится к числу наиболее значимых регионов России и одному из наиболее значимых в Балтийском регионе. В Ленинградской области зарегистрировано более 5 тыс. предприятий, в т.ч. порядка 500 – с участием иностранного капитала.



**ПРОГНОЗ ПРИРОСТА ТЕПЛОВЫХ НАГРУЗОК В ЗОНЕ ДЕЯТЕЛЬНОСТИ ОБЩЕСТВА**

Адрес	Период подключения	Тепловая нагрузка, Гкал/час
Промзона «Обухово» (будущая Обуховская тепломагистраль)	с 2013 г.	100
Деревня Кудрово (будущая Правобережная тепломагистраль)	с 2011 по 2020 гг.	200
Застройка территорий АОЗТ «Ручьи», как во Всеволожском районе, так и в районе Гражданского пр., в зоне тепломагистралей: Суздальской и Ново-Девяткино	с 2011 по 2030 гг.	300
Застройка территории грузового двора Московского вокзала	с 2014 по 2020 гг.	50

**ПРОГНОЗ ПРИРОСТА ТЕПЛОВЫХ НАГРУЗОК В СУЩЕСТВУЮЩИХ ЗОНАХ ТЕПЛОСНАБЖЕНИЯ**

Адрес	Тепловая нагрузка, Гкал/час
кв. 43 Полюстрово	10,0
кв. 6 Ульянка	14,52
кв. 13-14-16 Западнее Варшавской железной дороги	10,69
кв. 7-10 Западнее Варшавской железной дороги	28,38
кв. 9 Западнее Варшавской железной дороги	8,71
кв. 7-8, 9 Автово	2,85
кв. 5 Дачное	24,6

Адрес	Тепловая нагрузка, Гкал/час
кв. 18 Восточнее Витебской железной дороги	56,0
Район «Нарвская застава»	9,68
<b>ИТОГО:</b>	<b>165,43</b>

## 2.3. КОНКУРЕНТНОЕ ОКРУЖЕНИЕ

Теплосетевой бизнес, учитывая специфику, не является конкурентным, т.к. в большинстве случаев у потребителей отсутствует возможность по собственному усмотрению выбрать теплосетевую компанию, в т.ч. при подключении к тепловым сетям.

Помимо ОАО «Теплосеть Санкт-Петербурга», на территории Санкт-Петербурга деятельность по передаче и распределению тепловой энергии (в составе деятельности по теплоснабжению) осуществляют:

- ГУП «ТЭК Санкт-Петербурга»;
  - ООО «Петербургтеплоэнерго»;
  - ЗАО «Лентеплоснаб»
- и др.

Зоны деятельности теплосетевых (тепло-снабжающих) организаций определяются эксплуатируемыми ими тепловыми сетями и присоединенными к тепловым сетям источниками тепловой энергии.









История **Дома торгового товарищества «Братья Елисеевы»** (Елисеевского магазина) началась в 1903 году, к 90-летию семейного дела. В подвальных помещениях магазина располагался один из лучших винных погребов Европы. В советское время официальное название магазина было «Гастроном № 1 „Центральный“», но ленинградцы продолжали звать его Елисеевским.



Стратегическими целями Общества являются:

- обеспечение качественного и надежного теплоснабжения потребителей;
- уменьшение эксплуатационных затрат на транспортировку тепловой энергии;
- снижение потерь тепловой энергии;
- расширение зоны теплоснабжения потребителей Санкт-Петербурга;
- снижение себестоимости тепловой энергии;
- рост энергоэффективности и развитие энергосбережения.

Долгосрочная программа развития направлена на реализацию следующих задач:

- повышение технической оснащенности ОАО «Теплосеть Санкт-Петербурга»;
- повышение надежности и качества теплоснабжения;
- снижение издержек при эксплуатации системы теплоснабжения;
- обеспечение инвестиционной привлекательности энергетического комплекса;
- обеспечение сбалансированности коммерческих интересов ОАО «ТГК-1», ОАО «Теплосеть Санкт-Петербурга» и потребителей;
- повышение эффективности и оптимальное развитие системы теплоснабжения.







Гостиница «**Гранд Отель Европа**» – старейшая гостиница Санкт-Петербурга, место, которое уже более 100 лет играет важную роль в культурной жизни нашего города. Отель, расположенный в самом сердце исторического центра Северной столицы, принимал в своих стенах именитых гостей со всего мира. Именно здесь останавливались П. И. Чайковский, Матильда Кшесинская, а позже Билл Клинтон, Элтон Джон и многие другие.



Прошедший год был первым годом существования ОАО «Теплосеть Санкт-Петербурга» как самостоятельного акционерного общества. Деятельность Совета директоров была организована в соответствии с Планом работы.

Советом директоров Общества в 2010 году было проведено 11 заседаний. Все заседания проводились в форме заочного голосования.

Наиболее важными решениями, повлиявшими на деятельность Общества в 2010 году, были:

1. Решения, определяющие финансово-экономическую политику Общества.

В рамках реализации этого направления Советом директоров в течение 2010 года были утверждены следующие документы:

- Стандарт бизнес-планирования, а также бизнес-план и ключевые показатели эффективности на 2010 и 2011 годы,

- Положение о порядке проведения регламентированных закупок товаров, работ, услуг для нужд ОАО «Теплосеть Санкт-Петербурга»,
- Стандарт в области обеспечения страховой защиты и Программа страховой защиты,
- Годовая комплексная программа закупок (ГКПЗ) на 2010 и 2011 годы.

2. Решения, связанные с деятельностью исполнительных и контрольных органов управления Обществом.

В рамках реализации этого направления Советом директоров регулярно рассматривались отчеты генерального директора ОАО «Теплосеть Санкт-Петербурга» о выполнении ключевых показателей эффективности и бизнес-плана Общества.

3. Решения, связанные с формированием организационной структуры Общества и утверждением внутренних документов, которые регулируют

деятельность органов управления и контроля Общества.

В рамках реализации этого направления Советом директоров на первом заседании в 2010 году были избраны Председатель Совета директоров и заместитель Председателя Совета директоров. Также были утверждены Положение о Совете директоров, Положение о Ревизионной комиссии, Положение о генеральном директоре, утвержден регистратор Общества. Также в рамках этого направления деятельности был одобрен коллективный договор Общества и утверждена организационная структура.

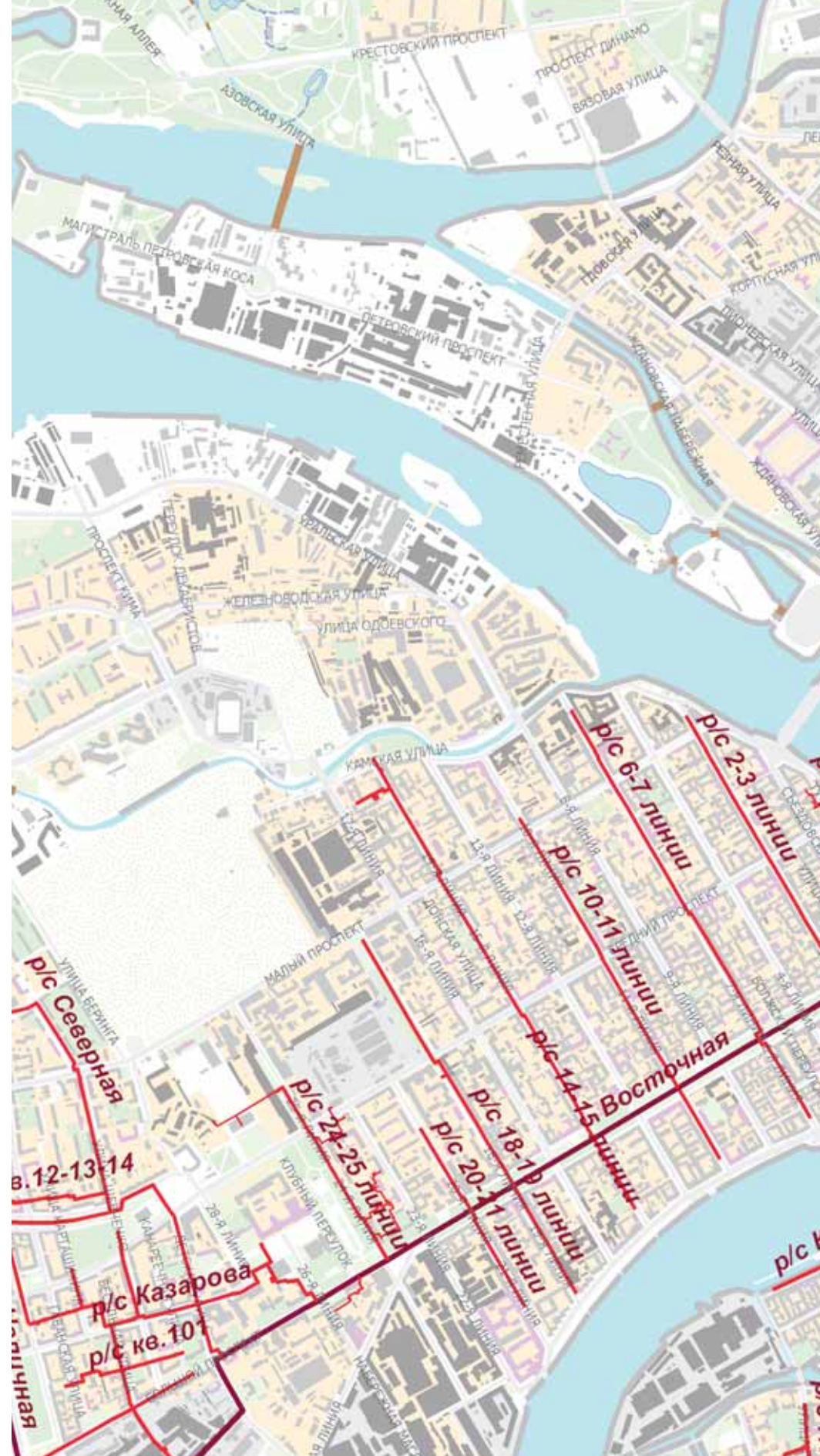
4. Решения, связанные с осуществлением уставной деятельности Общества.

В рамках реализации этого направления Советом директоров Общества были одобрены договоры на техническое обслуживание и ремонт тепловых сетей, насосных перекачивающих стан-

ций (НПС), центральных тепловых пунктов (ЦТП) и установок электрохимической защиты (ЭХЗ) между ОАО «Теплосеть Санкт-Петербурга» и ОАО «ТГК-1». Также было одобрено заключение Агентского договора по сбыту тепловой энергии между ОАО «Теплосеть Санкт-Петербурга» и ОАО «ТГК-1» и Агентского договора по реализации Инвестиционной программы Предприятия «Тепловая сеть» филиала «Невский» ОАО «ТГК-1» на 2010 год между ОАО «Теплосеть Санкт-Петербурга» и ОАО «ТГК-1», договоры аренды движимого и недвижимого имущества между ОАО «Теплосеть Санкт-Петербурга» и ОАО «ТГК-1», а также субаренды движимого и недвижимого имущества ГУП «ТЭК СПб».

# 5

## ПЕРСПЕКТИВЫ РАЗВИТИЯ ОБЩЕСТВА







**Родильный дом № 6 им. проф. Снегирёва** – старейший роддом России, известный горожанам под именем «Снегирёвка». Родильный дом № 6 дал жизнь сотням тысяч маленьких петербуржцев.



В 2011 году операционная деятельность ОАО «Теплосеть Санкт-Петербурга» будет осуществляться на правах собственности тепловых сетей, полученных от ОАО «ТГК-1» и ГУП «ТЭК СПб».

В рамках Договора о сотрудничестве в 2011 году, подписанного Губернатором Санкт-Петербурга Валентиной Матвиенко и Председателем Правления ОАО «Газпром» Алексеем Миллером, во втором полугодии 2011 года планируется взять в аренду расположенные в южной и восточ-

ной части Санкт-Петербурга тепловые сети, примыкающие к 8 котельным ГУП «ТЭК СПб». Общая подключенная тепловая нагрузка котельных составляет 833,7 Гкал/час.

Аренда дополнительных тепловых сетей в зоне обслуживания ОАО «Теплосеть Санкт-Петербурга» позволит значительно увеличить выручку Общества, при этом не потребовав существенного увеличения расходов на ремонтный и эксплуатационный персонал.

## ПЛАНОВЫЕ ПОКАЗАТЕЛИ РАЗВИТИЯ ОБЩЕСТВА

Показатель	2010 год	2011 год
Выручка, млн руб. *	2 404	5 501
Прибыль, млн руб.	55	368
Доля рынка, %	49	53

\* В 2010 г. ОАО «Теплосеть Санкт-Петербурга» оказывало услуги по передаче тепловой энергии с 01.07.2010 г.

# 6

## ОСНОВНЫЕ ФАКТОРЫ РИСКА, СВЯЗАННЫЕ С ДЕЯТЕЛЬНОСТЬЮ ОБЩЕСТВА







**Храм Спаса-на-Крови** – мемориальный храм, сооруженный на месте трагической смерти императора Александра II на средства, собранные по всей России. Этот храм стал единственным крупным памятником самодержцу-мученику.



## 6.1. УПРАВЛЕНИЕ РИСКАМИ

Процесс управления рисками в Обществе заключается в выявлении рисков, их оценке, определении способов воздействия на риск, оценке соотношения затрат и предполагаемых выгод, выборе и реализации способа реагирования.

Одним из основных принципов системы управления рисками в Обществе является выявление рисков на максимально ранней стадии и создание всесторонней системы оценки.

Наиболее перспективными направлениями развития системы управления рисками в Обществе являются выстраивание и регламентация ключевых бизнес-процессов, совершенствование методов анализа и оценки рисков, информационное обеспечение этого процесса.

Главные задачи оценки и управления рисками:

- создание и развитие эффективной системы мониторинга рисков;

- своевременное выявление новых рисков;
- внедрение принципов учета рисков при принятии управленческих решений;
- анализ воздействия рисков на ключевые показатели деятельности Общества;
- обеспечение прогнозируемости рисков, которым подвержено Общество, и, соответственно, страхование от возможных потерь;
- минимизация рисков и потерь при условии соблюдения экономической целесообразности;
- обеспечение оптимального сочетания доходности и риска.

По итогам 2010 года определены основные риски и методы управления данными рисками.

## 6.2. ОПИСАНИЕ ОСНОВНЫХ ВИДОВ РИСКОВ

### СТРАТЕГИЧЕСКИЕ РИСКИ

Наименование	Содержание	Последствия	Управление
Политические	Негативное отношение региональных властей при реализации инвестиционных проектов Общества	<ul style="list-style-type: none"> <li>Ухудшение репутации.</li> <li>Значительное увеличение сроков реализации инвестиционных проектов, неполучение необходимых разрешений для запуска объектов в эксплуатацию.</li> <li>Неэффективное расходование ресурсов.</li> </ul>	Осуществление взаимодействия с органами государственного регулирования и представителями всех уровней власти.
Правовые	Риски, связанные с недостаточным нормативным регулированием деятельности по теплоснабжению	<ul style="list-style-type: none"> <li>Непредсказуемость и отсутствие единой судебной (в первую очередь, арбитражной) практики.</li> <li>Затруднительность определения условий договоров с субъектами отношений по теплоснабжению.</li> </ul>	<ul style="list-style-type: none"> <li>Мониторинг проектов нормативных актов, принимаемых в развитие Федерального закона «О теплоснабжении», подготовка и направление предложений по внесению соответствующих положений в нормативные акты, находящиеся в разработке, в государственные органы и организации, ответственные за принятие нормативных актов.</li> <li>Мониторинг, а также участие в формировании существующей судебной (в первую очередь, арбитражной) практики.</li> <li>Участие в семинарах, научно-практических конференциях по вопросам теплоснабжения.</li> </ul>

## СТРАТЕГИЧЕСКИЕ РИСКИ

Наименование	Содержание	Последствия	Управление
Правовые	Риски, связанные с соблюдением ОАО «Теплосеть Санкт-Петербурга» действующих нормативных правовых актов и условий заключенных договоров	<ul style="list-style-type: none"> <li>• Привлечение ОАО «Теплосеть Санкт-Петербурга» и должностных лиц Общества к административной, а в некоторых случаях и к уголовной (для должностных лиц) ответственности.</li> <li>• Предъявление к Обществу гражданско-правовых требований со стороны третьих лиц (в т.ч. убытков, неустойки).</li> </ul>	<ul style="list-style-type: none"> <li>• Анализ обстоятельств, послуживших предпосылкой для нарушения Обществом (его сотрудниками) действующих нормативных правовых актов и заключенных договоров.</li> <li>• Исключение в дальнейшем (снижение вероятности) возникновения ситуаций, способствующих нарушению действующих нормативных правовых актов и заключенных договоров, в частности: <ul style="list-style-type: none"> <li>• повышение правовой грамотности сотрудников Общества;</li> <li>• осуществление правового контроля за принимаемыми в Обществе решениями и локальными нормативными актами;</li> <li>• юридическое сопровождение совершаемых в Обществе сделок.</li> </ul> </li> <li>• Снижение неблагоприятных последствий указанных выше нарушений, в первую очередь, путем правовой защиты интересов Общества в государственных (включая судебных) органах.</li> </ul>
	Риски, связанные с изменением действующих нормативных правовых актов и судебной практики	<p>Несоответствие принятых (принимаемых) в Обществе решений и локальных нормативных актов изменившимся требованиям действующего законодательства.</p> <p>Негативная для Общества судебная (в первую очередь, арбитражная) практика.</p>	<ul style="list-style-type: none"> <li>• Систематический мониторинг изменений действующих нормативных правовых актов и судебной (в первую очередь, арбитражной) практики.</li> <li>• Своевременная корректировка принятых (принимаемых) в Обществе решений и локальных нормативных актов, а также (в случае необходимости) заключенных (заключаемых) договоров.</li> </ul>

## ФИНАНСОВЫЕ РИСКИ

Наименование	Содержание	Последствия	Управление
Риск ликвидности	Неисполнение денежных обязательств ОАО «Теплосеть Санкт-Петербурга» из-за отсутствия (недостатка) ликвидных денежных средств в соответствующей валюте	<ul style="list-style-type: none"> <li>Задержки по расчетам с поставщиками, контрагентами и сотрудниками.</li> <li>Ухудшение кредитного рейтинга Общества и невозможность привлечения кредитных ресурсов для финансирования текущей деятельности и Инвестиционной программы.</li> </ul>	<ul style="list-style-type: none"> <li>Осуществление жесткого контроля за ликвидностью Общества, выделение подразделения, ответственного за текущее управление ликвидностью (Финансовое управление).</li> <li>В соответствии с решениями Совета директоров и регламентами Общества: <ul style="list-style-type: none"> <li>оперативное планирование и исполнение бюджета;</li> <li>контроль за состоянием дебиторской задолженности.</li> </ul> </li> </ul>
	Нарушение финансовой устойчивости обслуживающих банков	Потеря финансовых средств Общества	<ul style="list-style-type: none"> <li>Систематический мониторинг, контроль и анализ деятельности обслуживающих банков.</li> <li>Выбор банков наивысшей категории надежности.</li> </ul>
Кредитные риски	Несвоевременная и (или) неполная оплата выполненных Обществом услуг, работ	Рост дебиторской задолженности, снижение ликвидности и платежеспособности	<ul style="list-style-type: none"> <li>Учет истории взаимоотношений с контрагентом, допустившим несвоевременную оплату, при выстраивании дальнейших взаимоотношений с данным контрагентом.</li> <li>Предварительный анализ контрагентов до принятия решения о возможности их авансирования.</li> <li>Систематический мониторинг, контроль, анализ и управление дебиторской задолженностью.</li> <li>Осуществление претензионно-исковой работы с контрагентами.</li> </ul>



## ФИНАНСОВЫЕ РИСКИ

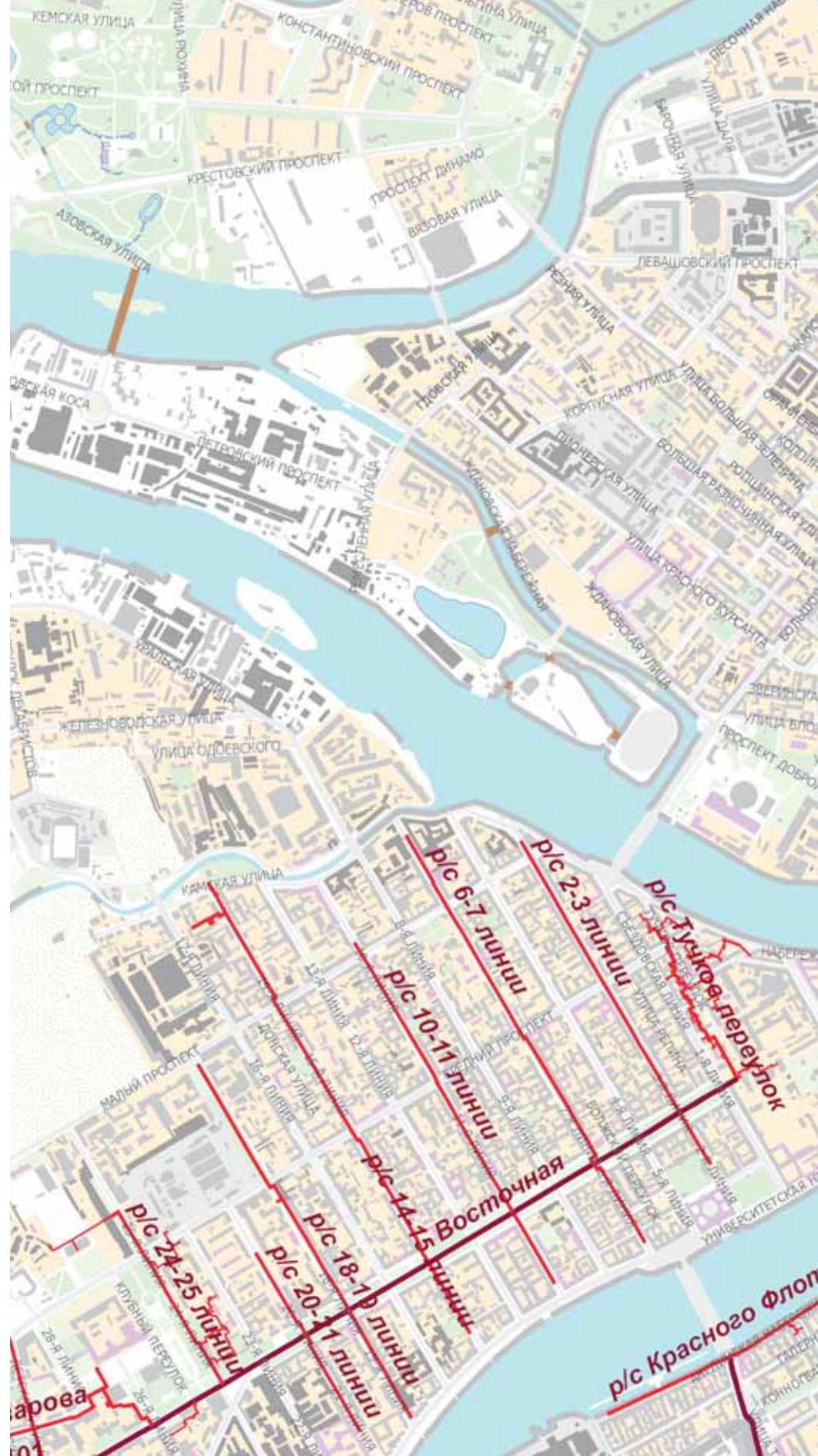
Наименование	Содержание	Последствия	Управление
Инфляционные риски	Обесценивание реальной стоимости капитала, а также ожидаемых доходов и прибыли Общества в результате инфляционных процессов	<ul style="list-style-type: none"> <li>• Обесценивание активов Общества, размещенных в денежных средствах, подверженных инфляции.</li> <li>• Недостоверное отражение стоимости активов и обязательств Общества в отчетности (существенно при наличии гиперинфляции).</li> <li>• Снижение реальной доходности Общества.</li> </ul>	<ul style="list-style-type: none"> <li>• Систематический мониторинг, контроль, анализ и прогнозирование макроэкономических показателей.</li> <li>• Формирование бизнес-плана и тарифов с учетом прогнозных темпов инфляции.</li> </ul>
Рост цен на основные потребляемые материальные ресурсы	Рост цен на основные потребляемые материальные ресурсы	<ul style="list-style-type: none"> <li>• Увеличение убытков.</li> <li>• Нехватка финансирования.</li> </ul>	<ul style="list-style-type: none"> <li>• Проведение конкурсных процедур в соответствии с действующими в Обществе регламентами.</li> <li>• Контроль за ценообразованием.</li> </ul>

## ОПЕРАЦИОННЫЕ РИСКИ

Наименование	Содержание	Последствия	Управление
Производственно-технологические	Наличие оборудования с высокой степенью износа и повышенной вероятностью его выхода из строя	Аварии с тяжелыми экологическими и социальными последствиями и, как следствие – ухудшение репутации Общества	<ul style="list-style-type: none"> <li>• Контроль за осуществлением работ по модернизации и реконструкции оборудования, в т. ч. на основе регулярных проверок.</li> <li>• Совершенствование технологических схем.</li> <li>• Проведение регулярных мероприятий по подготовке и повышению квалификации персонала Общества.</li> <li>• Совершенствованию процедур контроля за соблюдением правил техники безопасности.</li> <li>• Контроль и обеспечение уровня промышленной безопасности опасных производственных объектов.</li> <li>• Страхование соответствующих промышленных рисков.</li> </ul>
Кадровые	Возникновение кадрового дефицита квалифицированных работников	Увеличение затрат на привлечение персонала	<ul style="list-style-type: none"> <li>• Тщательная регламентация взаимоотношений с персоналом Общества.</li> <li>• Обзор и анализ соотношения оплаты труда со среднеотраслевыми и средне-региональными показателями.</li> <li>• Проведение мероприятий по обучению персонала, реализация социальных программ.</li> <li>• Обеспечение охраны труда.</li> <li>• Работа с ВУЗами, училищами по привлечению молодых специалистов.</li> </ul>
Экологические	Неблагоприятное воздействие деятельности Общества на окружающую среду	Неблагоприятное воздействие деятельности Общества на окружающую среду	<ul style="list-style-type: none"> <li>• Проведение работ по модернизации и реконструкции оборудования.</li> <li>• Совершенствование технологических схем, направленных на повышение экологической безопасности.</li> </ul>

# 7

## ПРОИЗВОДСТВЕННАЯ ДЕЯТЕЛЬНОСТЬ ОБЩЕСТВА







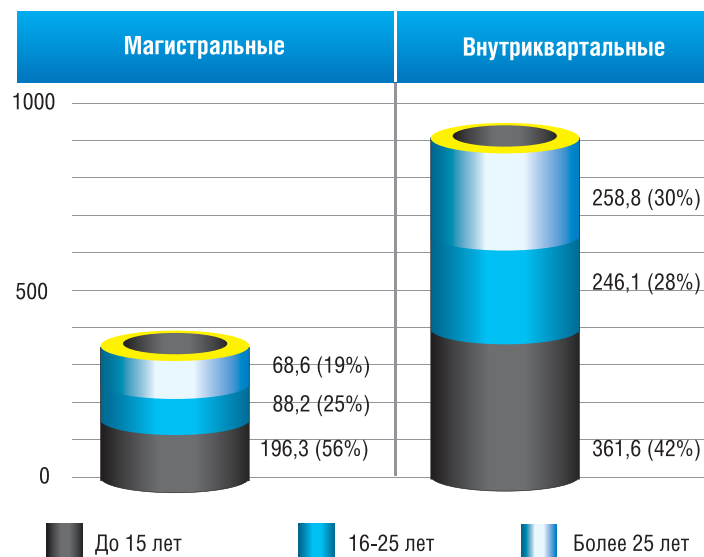
**БКЗ «Октябрьский»** – одна из популярных концертных площадок Санкт-Петербурга. Посещаемость концертного зала, открытого к 50-летию Октябрьской революции – около миллиона зрителей ежегодно. Он любим артистами разных жанров, стран и поколений. В «Октябрьском» устраивались даже ледовые шоу!



## 7.1. СВЕДЕНИЯ О ТЕПЛОВЫХ СЕТЯХ И ОБОРУДОВАНИИ, ПРЕДНАЗНАЧЕННОМ ДЛЯ ПЕРЕДАЧИ ТЕПЛОВОЙ ЭНЕРГИИ

С 1 мая 2010 года ОАО «Теплосеть Санкт-Петербурга» передано оперативно-диспетчерское и технологическое управление магистральными и внутриквартальными тепловыми сетями в зоне теплоснабжения ТЭЦ ОАО «ТГК-1».

ПРОТЯЖЕННОСТЬ ТЕПЛОВЫХ СЕТЕЙ ОАО «ТЕПЛОСЕТЬ САНКТ-ПЕТЕРБУРГА» ПО СРОКАМ ЭКСПЛУАТАЦИИ, НА 31.12.2010 ГОДА



## 7.2. ИНФОРМАЦИЯ О ПОДКЛЮЧЕНИИ ОБЪЕКТОВ КАПИТАЛЬНОГО СТРОИТЕЛЬСТВА К ТЕПЛОВЫМ СЕТЯМ

НАИБОЛЕЕ КРУПНЫЕ ДОГОВОРЫ НА ПОДКЛЮЧЕНИЕ К ТЕПЛОВЫМ СЕТЯМ, ЗАКЛЮЧЕННЫЕ В 2010 ГОДУ

№ п/п	Заказчик	Источник	Стоимость услуги по договору, руб.	Согласованное количество тепловой нагрузки, Гкал/час
1.	ЗАО «Развитие территорий «Петербургская недвижимость»»	Правобережная ТЭЦ	31 897 760,00	4,36
2.	ООО «Строительная компания "Дальпострой"»	Северная ТЭЦ	18 639 339,00	6,45
3.	ООО «Невский Дом»	ЭС-1 Центральной ТЭЦ	29 995 600,00	4,1

№ п/п	Заказчик	Источник	Стоимость услуги по договору, руб.	Согласованное количество тепловой нагрузки, Гкал/час
4.	ЗАО «М»	ЭС-2 Центральной ТЭЦ	188 800 000,00	33,65
5.	ООО «Инвестиционно-Строительная Компания»	Южная ТЭЦ	32 336 720,00	4,34
6.	ООО «НПО "Пигмент"»	Южная ТЭЦ	70 379 920,00	9,62

#### НАИБОЛЕЕ КРУПНЫЕ ДОГОВОРЫ ТЕПЛОСНАБЖЕНИЯ, ЗАКЛЮЧЕННЫЕ В 2010 ГОДУ В РАМКАХ ОСУЩЕСТВЛЕНИЯ АГЕНТСКИХ ФУНКЦИЙ ПО СБЫТУ

№ п/п	Заказчик	Источник	Подключенная тепловая нагрузка, Гкал/час
1	ЗАО «НЕОСТИЛЬ»	Автовская ТЭЦ	1,29
2	Потребительский жилищно-строительный кооператив «Военный флот»	Южная ТЭЦ	1,76
3	ООО «Концерн «ЛЭК ИСТЕЙТ»	Автовская ТЭЦ	4,43
4	ООО «Петербургтеплоэнерго»	ЭС-1 Центральной ТЭЦ	1,72
5	ООО «Петербургтеплоэнерго»	ЭС-2 Центральной ТЭЦ	2,36
6	ООО «Дом на Среднем»	Василеостровская ТЭЦ	4,1
7	ООО «Торговый дом «Пантеон»	Правобережная ТЭЦ	1,64
8	ЗАО «ПРОМЫШЛЕННО-КОММЕРЧЕСКАЯ КОМПАНИЯ "ЮПИТЕР-ХОЛДИНГ"»	Первомайская ТЭЦ	0,76
9	ООО «Петербургтеплоэнерго»	Первомайская ТЭЦ	0,51
10	ЗАО «47 ТРЕСТ»	Первомайская ТЭЦ	1,62



## 7.3. РЕМОНТНАЯ ПРОГРАММА

На реализацию ремонтной программы ОАО «Теплосеть Санкт-Петербурга» в 2010 году было выделено финансирование в объеме 590,4 млн руб.

### РАСХОДЫ НА РЕМОНТ (млн руб.)

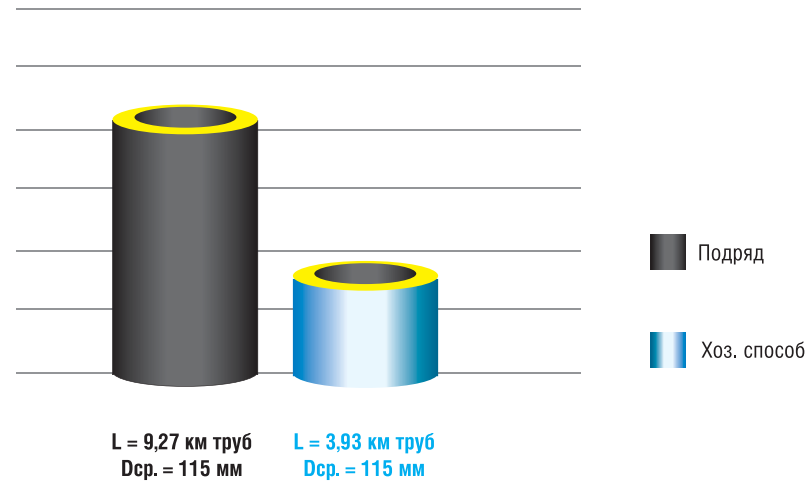
№	Наименование статьи затрат	План	Факт	Откл.	% от плана
1	ФОТ со страховыми взносами (на ремонт хоз. способом)	193.681	173.824	-19.857	90.0
2	Материалы (на ремонт хоз. способом)	87.563	55.435	-32.128	63.0
3	Давальческие материалы	15.000	9.745	-5.255	65.0
4	Услуги сторонних подрядных организаций	294.157	288.097	-6.060	98.0
<b>ИТОГО:</b>		<b>590.401</b>	<b>527.101</b>	<b>-63.300</b>	<b>89.0</b>

### ЗАТРАТЫ НА ПРОВЕДЕНИЕ РЕМОНТА (млн руб.)

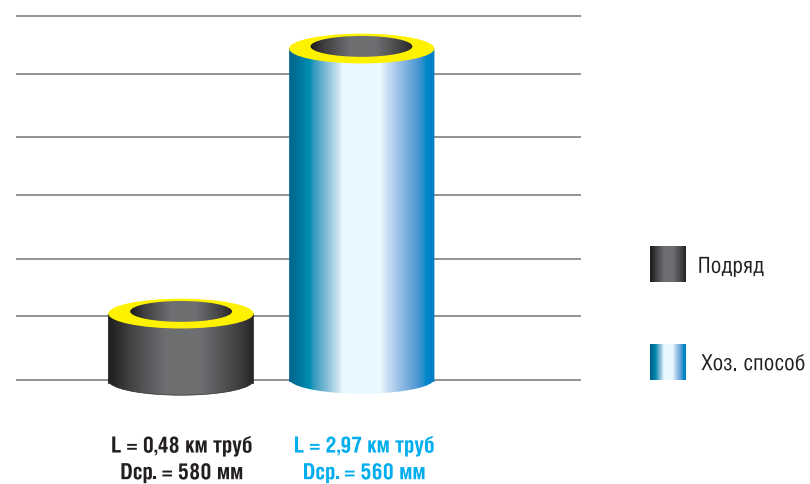


## КОЛИЧЕСТВО ТРУБОПРОВОДОВ, ЗАМЕНЕННЫХ ПРИ УСТРАНЕНИИ ПОВРЕЖДЕНИЙ

## Внутриквартальные сети



## Магистральные сети



# 8

## ЗАКУПОЧНАЯ ДЕЯТЕЛЬНОСТЬ ОБЩЕСТВА







**Здание Сената и Синода** первоначально было построено для двух государственных органов управления Российской империи: Сената и Святейшего Правительствующего Синода. Это одно из последних крупных произведений архитектора К. Росси. До 2006 г. здесь находился Российский государственный исторический архив. Теперь в одном крыле здания размещены основные подразделения Конституционного суда РФ, в другом – Президентская библиотека им. Б.Н. Ельцина.



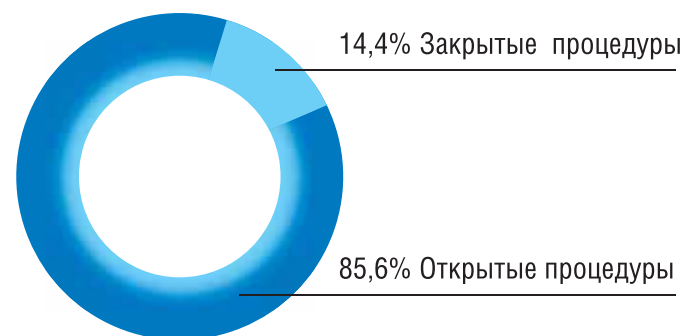
Основными принципами реализации закупочной политики ОАО «Теплосеть Санкт-Петербурга» являются:

- обеспечение конкуренции;
- открытость;
- прозрачность;
- объективность в выборе контрагентов;
- обеспечение максимальной экономической эффективности закупок путем проведения конкурсов и внеконкурсных процедур;
- исключение возможности необоснованного ограничения конкуренции;
- справедливое и равное отношение ко всем участникам процедур;
- широкое применение информационных технологий.

В ОАО «Теплосеть Санкт-Петербурга» в 2010 году были проведены 250 закупок на 1 810,9 млн руб.

### СТРУКТУРА ЗАКУПОК НА КОНКУРЕНТНОЙ ОСНОВЕ ПО СПОСОБУ ПРОВЕДЕНИЯ В 2010 ГОДУ

(% от общей стоимости осуществленных закупок)



## РАЗБИВКА ЗАКУПОК ПО СТАТЬЯМ РАСХОДОВ В 2010 ГОДУ

Статья расходов	Количество закупок	Сумма, млн руб.
Энергоремонтное производство	92	367,4
Эксплуатационные расходы	90	410,4
Страхование, негосударственное пенсионное страхование	1	8,8
Покупная энергия	2	0,1
Аренда, регистрация и оценка имущественного комплекса	7	933,1
Консалтинг, аудит, юридические услуги, подготовка кадров	31	8,0
ГСМ	2	30,0
Инвестиции	25	53,1
<b>По всем статьям:</b>	<b>250</b>	<b>1 810,9</b>







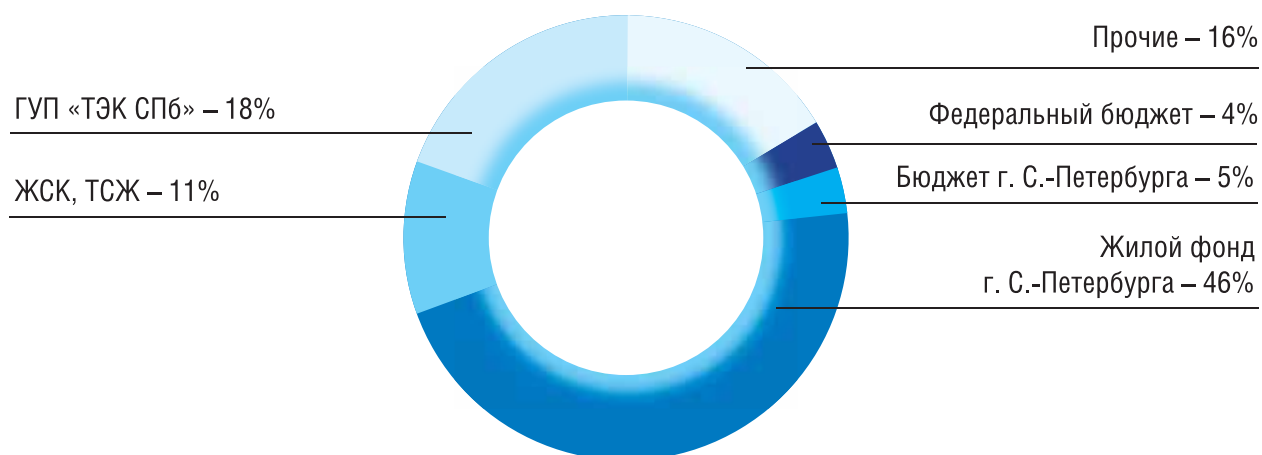


## 9.1. СТОИМОСТЬ ТЕПЛОВОЙ ЭНЕРГИИ

Сбытовая деятельность осуществлялась в рамках агентского договора между ОАО «ТЭК-1» и ОАО «Теплосеть Санкт-Петербурга».

Стоимость тепловой энергии, отпущенной потребителям, за 2010 год, составила 16 832 385 856,91 руб. без НДС.

### СТРУКТУРА ТЕПЛОПОТРЕБЛЕНИЯ ЗА 2010 ГОД, ПО КЛЮЧЕВЫМ ПОТРЕБИТЕЛЯМ





## 9.2. РЕЗУЛЬТАТЫ ДЕЯТЕЛЬНОСТИ ОБЩЕСТВА В КАЧЕСТВЕ АГЕНТА ОАО «ТГК-1»

В качестве агента ОАО «ТГК-1» по работе с потребителями тепловой энергии ОАО «Теплосеть Санкт-Петербурга» производит:

- заключение договоров на подключение новых потребителей или реконструкцию существующих тепловых энергоустановок с разработкой технических условий (условий подключения), отслеживание поступающих средств. Заключено 67 договоров, с нагрузкой 112,6 Гкал/час на сумму 687 882 тыс. руб.;
- работу с проектными и монтажными организациями по реализации технических условий на присоединение. Согласовано 457 технологических проектов, 850 проектов коммерческих узлов учета;
- заключение и перезаключение договоров теплоснабжения с новыми и существующими потребителями тепловой энергии – 2390;
- техническую приемку в эксплуатацию узлов коммерческого учета тепловой энергии у потребителей и контроль их работы. В эксплуатацию допущено 465 новых узлов учета, в повторную эксплуатацию – 3974 узла учета;
- техническую приемку абонентских систем к отопительному сезону;
- контроль соблюдения заданных режимов теплопотребления;
- распределение тепловой энергии между потребителями;
- выставление платежных документов и ведение контроля оплаты;
- работу с потребителями, имеющими задолженность за поставленную тепловую энергию;
- претензионную работу;
- работу по организации выполнения требований Федерального закона РФ от 23.11.2009 г. № 261-ФЗ в части оснащения потребителей общедомовыми узлами учета тепловой энергии.







**Мариинская больница** — одна из старейших больниц Санкт-Петербурга, главное здание которой было построено по проекту архитектора Дж. Кваренги. Эта больница – основа скорой медицинской помощи жителям центральной части города. Недавно Мариинская больница отпраздновала 200-летний юбилей. Несмотря на свой почтенный возраст, Мариинская больница сегодня – один из ведущих многопрофильных стационаров Санкт-Петербурга.



## 10.1. ХОД И ИТОГИ РЕАЛИЗАЦИИ КЛЮЧЕВЫХ ИНВЕСТИЦИОННЫХ ПРОЕКТОВ В 2010 ГОДУ

Инвестиционная программа ОАО «Теплосеть Санкт-Петербурга» на 2010 год составила 50 000,00 тыс. руб. (без НДС). Фактически выполнено 47 575,74 тыс. руб. (без НДС), т.е. освоение составило 95,15 % годового плана.

Ввод основных фондов (приобретенное и переданное в эксплуатацию оборудование, не требующее монтажа, машины и механизмы для нужд эксплуатации) в 2010 году составил в 10 913,33 тыс. руб.

### ВЫПОЛНЕНИЕ ПЛАНА ИНВЕСТИЦИОННОЙ ПРОГРАММЫ ЗА 2010 ГОД, тыс. руб. без НДС

№	Наименование	План	Факт
	<b>Всего капитальные вложения, в т.ч.:</b>	<b>50 000,00</b>	<b>47 575,74</b>
	новое строительство, реконструкция, расширение		47 575,74
	по договорам на присоединение к тепловым сетям ОАО «ТГК-1»		0,00
1.	Строительно-монтажные работы (СМР), в т.ч.:		0,00
	новое строительство, реконструкция, расширение		0,00
	по договорам на присоединение к тепловым сетям ОАО «ТГК-1»		0,00
2.	Прочие работы и затраты, в т.ч.:		3 984,75
	новое строительство, реконструкция, расширение		3 984,75
	по договорам на присоединение к тепловым сетям ОАО «ТГК-1»		0,00
3.	Проектно-изыскательские работы (ПИР), в т.ч.:		32 571,56
	новое строительство, реконструкция, расширение		32 571,56
	по договорам на присоединение к тепловым сетям ОАО «ТГК-1»		0,00
4.	Оборудование, из них:		11 019,43
	требующее монтажа		0,00
	не требующее монтажа		11 019,43
5.	Ввод основных фондов		10 913,33
6.	Ввод мощностей: погонные метры (п/м) труб		0
7.	Кроме того, ввод п/м труб по имущественным и компенсационным договорам		0

Отклонение от плана по Инвестиционной программе (в размере 4,85%) обусловлено экономией финансовых средств вследствие проведения конкурсных процедур.

Корректировки Инвестиционной программы 2010 года не производились. Источник финансирования всей Инвестиционной программы 2010 года – прибыль.

## 10.2. ПЕРСПЕКТИВНЫЕ ИНВЕСТИЦИОННЫЕ ПЛАНЫ

В соответствии с утвержденной Советом директоров Инвестиционной программой ОАО «Теплосеть Санкт-Петербурга» на 2011 год планируется новое строительство и реконструкция (в т.ч. по программе подключения новых потребителей):

- 22,384 км магистральных и распределительных тепловых сетей;
- 36 км внутриквартальных сетей;
- ПИР на замену тепловых сетей в объеме 24,657 км труб.

### Расширение зоны теплоснабжения ОАО «ТГК-1»

В рамках Договора о сотрудничестве в 2011 году, подписанного Губернатором Санкт-Петербурга Валентиной Матвиенко и Председателем Правления ОАО «Газпром» Алексеем Миллером, Обществом запланирован комплекс мероприятий по расширению зоны теплоснабжения ОАО «ТГК-1» за счет подключения объектов новых кварталов массовой жилой застройки и охвата смежных зон теплоснабжения ряда неэффективных теплоисточников других организаций, которые выработали свой эксплуатационный

ресурс. Это позволит наиболее эффективно загрузить генерирующие мощности ОАО «ТГК-1» с акцентом на комбинированную выработку тепловой энергии.

Основные направления программы:

- перевод на снабжение от Южной ТЭЦ потребителей ТЭЦ Обуховского завода и прилегающих к ее зоне ряда котельных ГУП «ТЭК СПб» в кварталах массовой жилой застройки районов Рыбацкое и Купчино, а также промышленной зоны Обухово;
- перевод на снабжение от Автовской ТЭЦ потребителей примыкающей к ее зоне котельной ГУП «ТЭК СПб» и обеспечение подключения новых потребителей в кварталах массовой жилой застройки Юго-Западной части Санкт-Петербурга;
- подключение объектов нового строительства на «намывных территориях» Васильевского острова;
- расширение зоны теплоснабжения Центральной ТЭЦ в Адмиралтейском районе.

## 10.3. ЭНЕРГОСБЕРЕГАЮЩИЕ ТЕХНОЛОГИИ И ЭНЕРГОЭФФЕКТИВНОСТЬ

В соответствии с Федеральным законом РФ от 23.11.2009 года № 261-ФЗ «Об энергосбережении и о повышении энергетической эффективности и о внесении изменений в отдельные законодательные акты Российской Федерации» и Постановлением Правительства РФ № 1225 от 31.12.2009 года «О требованиях к региональным и муниципальным программам в области энергосбережения и повышения энергетической эффективности», в соответствующий раздел Программы энергосбережения и повышения энергетической эффективности ОАО «ТГК-1» на 2010–2013 годы была включена реконструкция тепловых сетей с применением пенополиуретановой изоляции, со сроком реализации в 2010 году.

Общество работает над повышением энергоэффективности и снижением потерь тепловой энергии при ее передаче по тепловым сетям, используя новейшие технологии. В настоящее время при реконструкции трубопроводов тепловых сетей применяются современные трубы с теплоизоляцией из пенополиуретана (ППУ) в полиэтиленовой оболочке (ПЭ).

В 2010 году в Обществе было создано Управление энергоэффективности и энергосбережения, которое оказывает содействие потребителям в установке общедомовых узлов учета тепловой энергии, а также систем регулирования потребления тепловой энергии для оптимизации режимов теплопотребления в соответствии с нуждами и возможностями потребителей.

# 11

## ОБЗОР ФИНАНСОВЫХ РЕЗУЛЬТАТОВ







**Государственный Эрмитаж** – крупнейший в России и один из крупнейших в мире художественных и культурно-исторических музеев. За два с половиной столетия в Эрмитаже собрана одна из крупнейших мировых коллекций, которая насчитывает около трёх миллионов произведений искусства и памятников мировой культуры, начиная с каменного века и до нашего столетия.



## 11.1. КЛЮЧЕВЫЕ ПРИНЦИПЫ УЧЕТНОЙ ПОЛИТИКИ

Принимаемая ОАО «Теплосеть Санкт-Петербурга» учетная политика, как совокупность принципов, правил организации и технологии реализации способов ведения бухгалтерского учета, разработана с целью формирования в учете и отчетности максимально полной, объективной и достоверной, а также оперативной финансовой и управленческой информации с учетом организационных и отраслевых особенностей.

Способы ведения бухгалтерского и налогового учетов, избранные ОАО «Теплосеть Санкт-Петербурга», утверждаются приказом генерального директора и последовательно применяются с даты регистрации Общества.

Бухгалтерский учет в ОАО «Теплосеть Санкт-Петербурга» ведется в соответствии с Федеральным законом от 21.11.1996 года № 129-ФЗ «О бухгалтерском учете»; Положением по ведению бухгалтерского учета и отчетности в РФ, утвержденным Приказом Министерства финансов РФ от 29.07.1998 года № 34н; рабочим Планом счетов, разработанным на основе Плана счетов бухгалтерского учета финансово-хозяйственной деятельности и Инструкции по его применению, утвержденных приказом Министерства финансов РФ от 31.10.2000 года № 94н, с учетом отраслевых и организационных особенностей.

Основные правила ведения бухгалтерского учета и документирования хозяйственных операций соответствуют Положению по ведению бухгалтерского учета и бухгалтерской отчетности в Российской Федерации, с учетом отдельных отраслевых особенностей.

Годовая бухгалтерская отчетность Общества рассматривается и утверждается Общим собранием акционеров и представляется в сроки и адреса, установленные статьей 15 Федераль-

ного закона РФ от 21.11.1996 года № 129-ФЗ «О бухгалтерском учете».

Содержание регистров бухгалтерского учета и внутренней бухгалтерской отчетности является коммерческой тайной, а в случаях, предусмотренных законодательством Российской Федерации, – государственной тайной.

Бухгалтерский и налоговый учет имущества, обязательств и хозяйственных операций допускается вести в суммах, округленных до целых рублей. Возникающие при этом суммовые разницы относятся на финансовые результаты.

Инвентаризация имущества и обязательств проводится в соответствии со статьей 12 Федерального закона от 21.11.1996 года № 129-ФЗ «О бухгалтерском учете» и Методическими указаниями по инвентаризации имущества и финансовых обязательств, утвержденными приказом Министерства финансов РФ от 13.06.1995 года № 49.

Инвентаризация имущества, в т.ч. полученного по договорам аренды, проводится на месте подразделениями Общества.

### Основные средства

Учет основных средств в Обществе ведется в соответствии с ПБУ 6/01, утвержденным приказом Министерства финансов РФ от 30.03.2001 года № 26н. Основные средства отражаются по первоначальной стоимости. Стоимость существенных модернизаций и усовершенствований относится на увеличение стоимости объекта. Проценты по кредитам и займам капитализируются. Расходы на техническое обслуживание и текущий ремонт относятся на затраты по мере их возникновения. Амортизация по объектам основных средств производится линейным способом, исходя из сроков полезного использования этих объектов.

На основании приказа руководителя Общества может один раз в год переоценивать группы



однородных объектов основных средств по текущей (восстановительной) стоимости путем прямого пересчета по документально подтвержденным рыночным ценам.

### **Нематериальные активы**

Бухгалтерский учет нематериальных активов осуществляется в соответствии с ПБУ 14/2001, утвержденным Приказом Министерства финансов РФ от 27.12.2007 года № 153н.

Амортизация нематериальных активов производится линейным способом, исходя из сроков полезного использования нематериальных активов.

### **Финансовые вложения**

Бухгалтерский учет финансовых вложений осуществляется в соответствии с ПБУ 19/02, утвержденными Приказом Министерства финансов РФ от 10.12.2002 года № 126н.

При выбытии финансовых вложений, по которым не определена рыночная стоимость, применяется первоначальная стоимость каждой единицы бухгалтерского учета финансовых вложений.

### **Материально-производственные запасы**

Бухгалтерский учет материальных запасов осуществляется в соответствии с ПБУ 5/01, утвержденным Приказом Министерства финансов РФ от 09.06.2001 года № 44н.

Аналитический учет материалов ведется оперативно-бухгалтерским (сальдовым) методом. В качестве учетных цен принимаются договорные цены.

### **Расходы будущих периодов**

Расходы будущих периодов списываются на основании бухгалтерской справки равномерно в течение периода, к которому относятся. Продолжительность такого периода определяется в момент принятия расходов будущих периодов к бухгалтерскому учету.

### **Расчеты, прочие активы и пассивы**

Дебиторская задолженность покупателей учитывается в сумме счетов-фактур, предъявленных к оплате по обоснованным ценам и тарифам. Расчеты с прочими дебиторами и по претензиям отражаются в учете и отчетности исходя из цен, предусмотренных договорами.

Резерв по сомнительным долгам создается один раз в год на основании распорядительного документа после проведения ежегодной инвентаризации перед составлением годовой отчетности организации.

Прочие активы Общества оцениваются по фактическим затратам на момент их принятия к учету.

Кредиторская задолженность поставщикам и другим кредиторам учитывается в сумме принятых к учету первичных документов и величине начисленных обязательств, согласно расчетным документам.

В бухгалтерской отчетности отражается сальдированная (свернутая) сумма отложенного налогового актива и отложенного налогового обязательства.

### **Финансовые результаты**

Учет выручки от продажи продукции и товаров, поступлений, связанных с выполнением работ, оказанием услуг, ведется по видам деятельности.

Доходами от обычных видов деятельности являются выручка от передачи тепловой энергии и прочих видов деятельности. Бухгалтерский учет расходов по обычным видам деятельности осуществляется в соответствии с ПБУ 10/99 «Расходы организации» с учетом отраслевых особенностей учета затрат на производство и реализацию продукции (товаров, работ, услуг) в соответствии с разработанными Обществом принципами составления калькуляций и распределения расходов.

## 11.2. ИНФОРМАЦИЯ О СТОИМОСТИ ЧИСТЫХ АКТИВОВ

Величина чистых активов компании на 31.12.2010 год составила 70 378 тыс. руб. Она представляет собой стоимостную оценку имущества Общества после формального или фактического удовлетворения всех требований третьих лиц. Таким образом, величина чистых активов показывает ту часть стоимости активов Общества, которая

может быть распределена среди собственников Общества в случае ее ликвидации. Уставный капитал Общества на 31.12.2010 года составил 30 000 тыс. руб., что меньше величины чистых активов Общества. Это удовлетворяет требованиям ст. 35 Федерального закона РФ от 26.12.1995 года № 208-ФЗ «Об акционерных обществах».

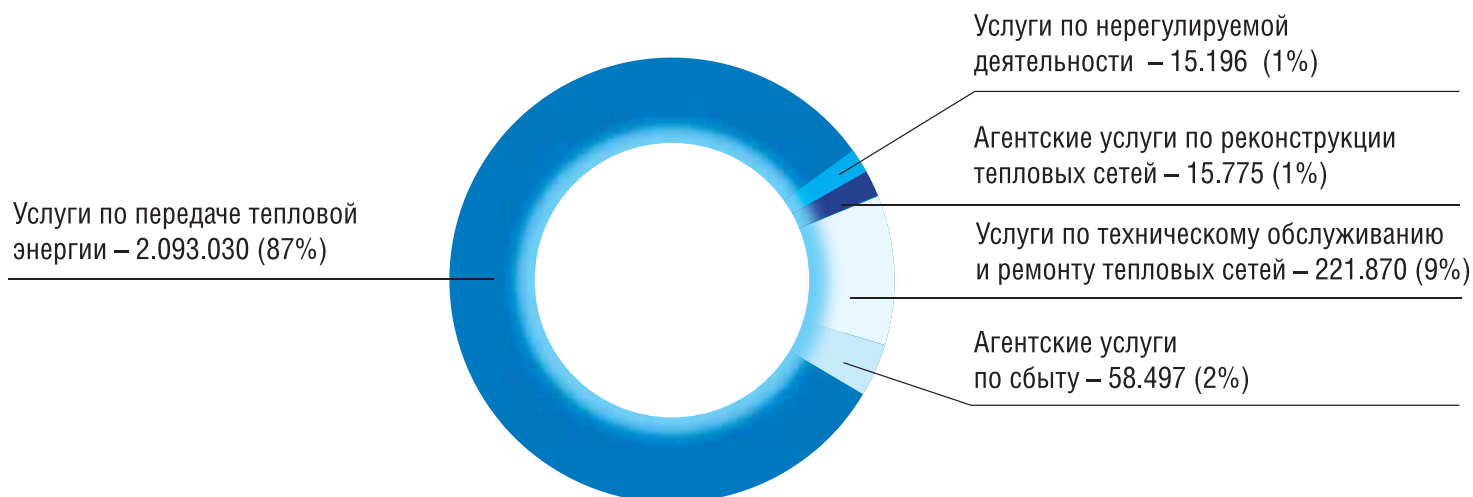
## 11.3. ВЫПОЛНЕНИЕ ПЛАНОВЫХ ПОКАЗАТЕЛЕЙ

Операционная деятельность Общества осуществлялась с 1 мая по 30 июня 2010 года в рамках оказания услуг ОАО «ТГК-1» по техническому обслуживанию и ремонту тепловых сетей, с 1 июля 2010 года – по передаче тепловой энергии потребителям ОАО «ТГК-1» по договорам аренды

тепловых сетей ОАО «ТГК-1» и субаренды имущественного комплекса ГУП «ТЭК СПб».

Выручка Общества по итогам 2010 года составила 2 404 368 тыс. руб. при плане 2 476 520 тыс. руб.

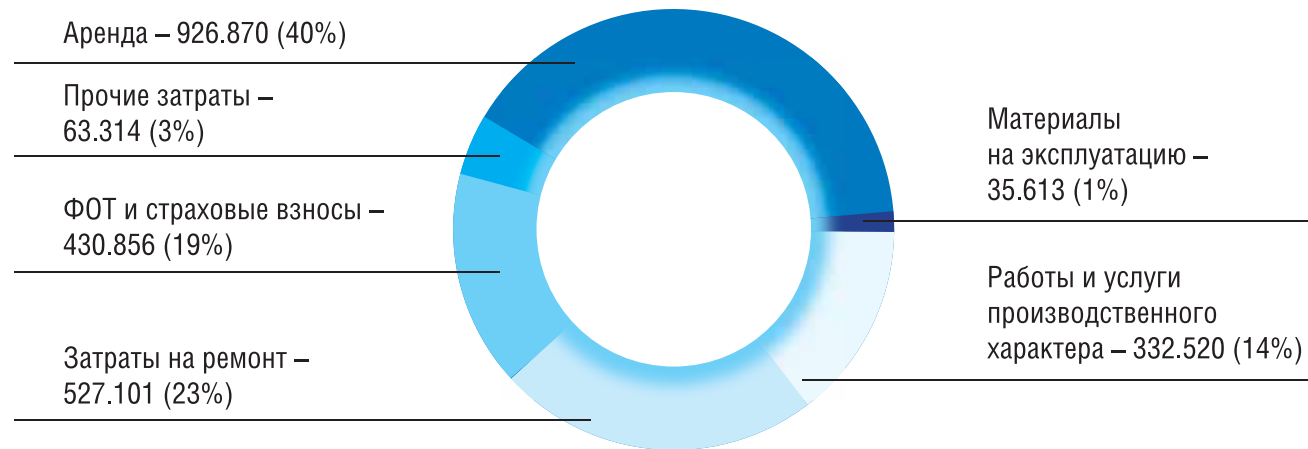
### СТРУКТУРА ВЫРУЧКИ (тыс. руб.)



Себестоимость продукции по основной деятельности составила 2 316 274 тыс. руб. Фактическое отклонение себестоимости

продукции по основной деятельности за 2010 год против плана составило 3,6%.



**СТРУКТУРА СЕБЕСТОИМОСТИ ПО ОСНОВНОЙ ДЕЯТЕЛЬНОСТИ (тыс. руб.)****АНАЛИЗ ФИНАНСОВЫХ РЕЗУЛЬТАТОВ**

Отчет о прибылях и убытках, тыс. руб.	2010 год
<b>Выручка от реализации услуг:</b>	<b>2 404 368</b>
по передаче тепловой энергии ОАО «ТГК-1»	2 093 030
по техническому обслуживанию и ремонту тепловых сетей ОАО «ТГК-1»	221 870
агентских услуг по сбыту тепловой энергии потребителям ОАО «ТГК-1»	58 497
прочих услуг	30 971
<b>Себестоимость:</b>	<b>2 337 357</b>
передачи тепловой энергии ОАО «ТГК-1»	2 041 580
технического обслуживания и ремонта тепловых сетей ОАО «ТГК-1»	215 786
агентских услуг по сбыту тепловой энергии потребителям ОАО «ТГК-1»	58 497
прочих услуг	21 494
<b>Валовая прибыль</b>	<b>67 011</b>
<b>Прочие доходы</b>	<b>12 513</b>
<b>Прочие расходы</b>	<b>24 464</b>
<b>Прибыль до налогообложения</b>	<b>55 060</b>
Налог на прибыль и иные аналогичные обязательные платежи	14 681
<b>Чистая прибыль</b>	<b>40 379</b>

Фактическая величина валовой прибыли с начала 2010 года составила 67 011 тыс. руб. и превысила плановое значение данного показателя в отчетном периоде на 19 582 тыс. руб.

Прибыль до налогообложения Общества с начала 2010 года составила 55 060 тыс. руб.

и превысила плановое значение данного показателя на 34 566 тыс. руб.

Чистая прибыль Общества с начала 2010 года составила 40 379 тыс. руб., что больше планового значения данного показателя на 24 804 тыс. руб.

#### АНАЛИЗ СТРУКТУРЫ ДЕБИТОРСКОЙ ЗАДОЛЖЕННОСТИ (тыс. руб.)

Наименование показателей	План на 1.01.2011 года	Факт на 1.01.2011 года	Отклонение
Дебиторская задолженность покупателей и заказчиков	409 265	660 613	251 348
в т.ч. просроченная:	-	-	-
Дебиторская задолженность по авансам выданным,	0	6 387	6 387
в т.ч. просроченная:	-	-	-
Прочая дебиторская задолженность	-	27 327	27 327
<b>Итого дебиторская задолженность:</b>	<b>409 265</b>	<b>694 327</b>	<b>285 062</b>

Фактическая дебиторская задолженность на 01.01.2011 года составила 694 327 тыс. руб., что

больше планового значения данного показателя на 285 062 тыс. руб.

#### УПРАВЛЕНИЕ КРЕДИТОРСКОЙ ЗАДОЛЖЕННОСТЬЮ (тыс. руб.)

Наименование показателей	План на 1.01.2011 года	Факт на 1.01.2011 года	Отклонение
<b>Кредиторская задолженность</b>	<b>409 845</b>	<b>794 792</b>	<b>384 947</b>
в т.ч. поставщики и подрядчики, из них:	377 103	698 082	320 979
сырье и материалы	-	131 086	131 086
ремонтные организации	84 858	75 625	-9 233
инвестиционная деятельность	-	43 138	43 138
другим поставщикам и подрядчикам	292 245	448 233	155 988
зadolженность по оплате труда перед персоналом	0	50 030	50 030
зadolженность перед государственными внебюджетными фондами	0	14 981	14 981



Наименование показателей	План на 1.01.2011 года	Факт на 1.01.2011 года	Отклонение
задолженность по налогам и сборам	32 742	26 774	-5 968
полученные авансы	0	2 819	2 819
прочие кредиторы	-	2 106	2 106

По состоянию на 1.01.2011 года основная часть кредиторской задолженности приходится на кредиторскую задолженность перед поставщиками и подрядчиками и составляет 88%, или 698 079 тыс. руб. В состав краткосрочной кредиторской задолженности входит задолженность по оплате труда (6%), задолженность перед государ-

ственными внебюджетными фондами (2%), задолженность по налогам и сборам (3%) и прочие кредиторы (1%).

Коэффициент текущей ликвидности Общества составляет 1,03, что указывает на достаточное для покрытия своих краткосрочных обязательств количество оборотных средств.

## 11.4. ТАРИФЫ

С 1 июля 2010 года Обществу установлен тариф на передачу тепловой энергии в размере 38 094,93 руб./Гкал/ч/мес. из расчета подключенной тепловой нагрузки потребителей 9 157,08 Гкал/ч.

Стоимость услуг по передаче тепловой энергии определена из расчета тарифа на передачу тепловой энергии и величины подключенной тепловой нагрузки потребителей.

Стоимость покупки потерь тепловой энергии с 01 июля 2010 года составила 295 722 тыс. руб. из расчета тарифа на тепловую энергию, отпускаемую ОАО «ТГК-1», равному 522,69 руб./Гкал.







**Московский вокзал Санкт-Петербурга** – один из крупнейших железнодорожных терминалов России, занимающий третье место в стране по объему пассажирских перевозок. Ранее вокзал назывался «Николаевский» и «Октябрьский». Каждый день 32 пары пассажирских поездов дальнего следования и 47 пар электричек пригородного сообщения прибывают и отправляются с железнодорожных платформ Московского вокзала.



## 12.1. УСТАВНЫЙ КАПИТАЛ

Уставный капитал общества составляет 30 000 000 (тридцать миллионов) рублей. Разделен на 30 000 000 (тридцать миллионов) обыкновенных именных акций номинальной стоимостью 1 (один) рубль каждая.

Общество вправе разместить дополнительно к размещенным акциям 33 333 000 000 (тридцать три миллиарда триста тридцать три миллиона) штук обыкновенных именных акций номинальной стоимостью 1 (один) рубль каждая.

## 12.2. ЭМИССИОННАЯ ДЕЯТЕЛЬНОСТЬ

Советом директоров ОАО «ТГК-1» в рамках осуществления полномочий Общего собрания акционеров ОАО «Теплосеть Санкт-Петербурга» было принято решение об увеличении уставного капитала Общества путем размещения до-

полнительных акций в количестве 33 миллиарда 333 миллиона штук. Определен способ размещения – закрытая подписка, и круг потенциальных покупателей – ОАО «ТГК-1» и ГУП «ТЭК СПб».

## 12.3. ДИВИДЕНДЫ

Решений о выплате дивидендов не принималось.

## 12.4. ОБЩЕЕ СОБРАНИЕ АКЦИОНЕРОВ

В соответствии со ст. 14 Устава ОАО «Теплосеть Санкт-Петербурга», высшим органом управления Общества является Общее собрание акционеров. В соответствии с п. 18.9. Устава Общества с момента учреждения Общества и в период владения учредителем Общества 100% акций, составляющих уставный капитал Общества, функции Общего собрания акционеров исполняет

Совет директоров учредителя. Решения по вопросам повестки дня принимаются голосованием членов Совета директоров.

В 2010 году было проведено 3 (три) Общих собрания акционеров. Все они являлись внеочередными, функции Общего собрания выполнялись Советом директоров учредителя.

## ОСНОВНЫЕ РЕШЕНИЯ, ПРИНЯТЫЕ ОБЩИМИ СОБРАНИЯМИ АКЦИОНЕРОВ В 2010 ГОДУ

Дата	Принятые решения
26.04.2010 г.	<p>Утвержден аудитор Общества.</p> <p>Утверждено Положение о Совете директоров ОАО «Теплосеть Санкт-Петербурга».</p> <p>Утверждено Положение о Ревизионной комиссии ОАО «Теплосеть Санкт-Петербурга».</p> <p>Утверждено Положение о Генеральном директоре ОАО «Теплосеть Санкт-Петербурга».</p> <p>Утверждено Положение о порядке определения размера вознаграждений и компенсаций членам Совета директоров ОАО «Теплосеть Санкт-Петербурга».</p> <p>Утверждено Положение о порядке определения размера вознаграждений и компенсаций членам Ревизионной комиссии ОАО «Теплосеть Санкт-Петербурга».</p>
24.08.2010 г.	<p>Об увеличении уставного капитала Общества путем размещения дополнительных обыкновенных именных акций в количестве 33 333 000 000 штук. Способ размещения дополнительных акций – закрытая подписка. Круг потенциальных покупателей – ОАО «ТГК-1» и ГУП «ТЭК СПб».</p>
03.12.2010 г.	<p>Внесены уточнения в ранее принятое решение от 26.08.2010 года в части порядка оплаты размещаемых дополнительных акций, доли участия в уставном капитале Общества ГУП «ТЭК СПб» и др.</p>

## 12.5. СОВЕТ ДИРЕКТОРОВ

Порядок деятельности и проведения заседаний Совета директоров Общества регулируется Положением о Совете директоров ОАО «Теплосеть Санкт-Петербурга», утвержденным Советом директоров ОАО «ТГК-1» в ходе осуществления полномочий внеочередного общего собрания акционеров ОАО «Теплосеть Санкт-Петербурга» 26.04.2010 года (протокол № 22).

В соответствии с Положением основными задачами Совета директоров являются:

- определение стратегии развития Общества, направленной на повышение его капитализации и инвестиционной привлекательности;

- определение принципов распоряжения активами Общества;
- обеспечение эффективной системы контроля в Обществе за результатами его финансово-хозяйственной деятельности.

Состав Совета директоров ОАО «Теплосеть Санкт-Петербурга» в 2010 году (избран решением Совета директоров ОАО «ТГК-1» от 24.12.2009 года (протокол № 12):

1. Вайнзихер Борис Феликсович – председатель Совета директоров;
2. Редькин Сергей Михайлович;



3. Рихо Силд;
4. Тришкин Олег Борисович – заместитель  
Председателя Совета директоров;
5. Федоров Андрей Алексеевич;
6. Филь Сергей Сергеевич;
7. Шишкин Андрей Николаевич.

**КРАТКИЕ БИОГРАФИЧЕСКИЕ ДАННЫЕ ЧЛЕНОВ СОВЕТА ДИРЕКТОРОВ\***

№ п/п	Ф.И.О.	Год рождения	Образование	Место работы, занимаемая должность
1	Вайнзихер Борис Феликсович	1968	Высшее, Санкт-Петербургский государственный технический университет, 1993 год	Генеральный директор ОАО «ТГК-1»
2	Редькин Сергей Михайлович	1977	Высшее, Санкт-Петербургский государственный технический университет, 2000 год	Директор по развитию ОАО «ТГК-1»
3	Рихо Силд	1950	Высшее, Таллинский политехнический институт, 1973 год	Член Совета директоров, директор по развитию ОАО «Уральская теплосетевая компания»
4	Тришкин Олег Борисович	1964	Высшее, Ленинградский политехнический институт им. М.И. Калинина, 1989 год	Председатель Комитета по энергетике и инженерному обеспечению Правительства Санкт-Петербурга
5	Федоров Андрей Алексеевич	1960	Высшее, Ленинградский государственный университет, 1983 год	Директор по корпоративной защите ОАО «ТГК-1»
6	Филь Сергей Сергеевич	1980	Высшее, Московская гуманитарно-социальная академия, 2002 год	Начальник управления корпоративных и имущественных отношений ООО «Газпром энергохолдинг»
7	Шишкин Андрей Николаевич	1959	Высшее, Московский институт нефтехимической и газовой промышленности, 1985 год Московская академия при Правительстве РФ, 2000 год Московская международная высшая школа бизнеса, 2002 год	Заместитель министра энергетики РФ

\* Должности указаны на момент избрания

В отчетном году состав Совета директоров не изменялся. Акциями Общества члены Совета директоров не владеют, сделок с акциями Общества в отчетном году не совершали.

## 12.6. ГЕНЕРАЛЬНЫЙ ДИРЕКТОР

В соответствии с Положением о генеральном директоре ОАО «Теплосеть Санкт-Петербурга» Генеральный директор является единоличным исполнительным органом Открытого акционерного общества «Теплосеть Санкт-Петербурга».

Генеральный директор подотчетен Общему собранию акционеров и Совету директоров Общества.

Генеральный директор осуществляет руководство текущей деятельностью Общества в соответствии с законодательством Российской Фе-

дерации, Уставом Общества, решениями Общего собрания акционеров, Совета директоров и иных внутренних документов Общества.

Генеральным директором ОАО «Теплосеть Санкт-Петербурга» является Хачатуров Евгений Григорьевич. Хачатуров Е.Г. избран Советом директоров ОАО «ТГК-1» 21.12.2009 года и приступил к исполнению своих обязанностей непосредственно после государственной регистрации Общества. Ранее работал директором Предприятия «Тепловая сеть» филиала «Невский» ОАО «ТГК-1».

### КРАТКИЕ БИОГРАФИЧЕСКИЕ ДАННЫЕ ГЕНЕРАЛЬНОГО ДИРЕКТОРА ОБЩЕСТВА

Ф.И.О.	Год рождения	Образование
Хачатуров Евгений Григорьевич	1958	Высшее, Ленинградский политехнический институт им. М.И. Калинина, 1981 год

Акциями Общества Хачатуров Е.Г. не владеет, сделок с акциями Общества в отчетном году не совершал.

## 12.7. ИНФОРМАЦИЯ О ВОЗНАГРАЖДЕНИЯХ И КОМПЕНСАЦИЯХ ЧЛЕНАМ СОВЕТА ДИРЕКТОРОВ, ГЕНЕРАЛЬНОМУ ДИРЕКТОРУ

Размеры вознаграждений и компенсаций членам Совета директоров Общества в период исполнения ими своих обязанностей устанавливаются на основании Положения о порядке определения размера вознаграждений и компенсаций членам Совета директоров ОАО «Теплосеть Санкт-Петербурга», утвержденного Советом директоров ОАО «ТГК-1» (Протокол № 22 от 29.04.2010 года). В соответствии с этим Положением выплаты вознаграждений осуществляются только в том случае, если член Совета директоров

принимал реальное участие в работе заседаний Совета (независимо от формы его проведения).

Суммарный размер вознаграждений членам Совета директоров за 2010 года составил 202 тыс. руб.

Генеральный директор Общества не являлся в отчетном периоде членом Совета директоров. Оплата труда генерального директора производилась в соответствии с контрактом.



## 12.8. РЕВИЗИОННАЯ КОМИССИЯ

Порядок деятельности Ревизионной комиссии ОАО «Теплосеть Санкт-Петербурга» регулируется Положением о Ревизионной комиссии, утвержденным Советом директоров ОАО «ТГК-1» (протокол № 22 от 29.04.2010 года). Главными задачами Ревизионной комиссии Общества являются:

- осуществление контроля за финансово-хозяйственной деятельностью Общества;
- обеспечение наблюдения за соответстви-

ем совершаемых Обществом финансово-хозяйственных операций законодательству Российской Федерации и Уставу Обществ.

Выплата компенсаций и вознаграждений членам Ревизионной комиссии осуществляется в соответствии с Положением о выплате вознаграждений и компенсаций членам Ревизионной комиссии ОАО «Теплосеть Санкт-Петербурга», утвержденным Советом директоров ОАО «ТГК-1» (Протокол № 22 от 29.04.2010 года).

### СОСТАВ РЕВИЗИОННОЙ КОМИССИИ

№ п/п	Ф.И.О.	Место работы, занимаемая должность
1.	Морозова Елена Юрьевна	Заместитель главного бухгалтера – начальник Управления налогового учета ОАО «ТГК-1»
2.	Яковлева Александра Сергеевна	Начальник группы текущего финансового планирования ОАО «ТГК-1»
3.	Прохоренко Андрей Валерьевич	Начальник отдела внутреннего контроля и аудита ОАО «ТГК-1»

Члены ревизионной комиссии не владеют акциями Общества, сделок с акциями Общества в отчетном году не совершали.

## 12.8. КОРПОРАТИВНОЕ УПРАВЛЕНИЕ В 2010 ГОДУ

Обществом официально не утвержден кодекс корпоративного поведения или иной аналогичный документ.

# 13

ПЕРСОНАЛ







**Мариинский театр** – символ русской театральной культуры, один из старейших театров России, названный в честь жены императора Александра II. За более чем два столетия своей истории театр подарил миру многих великих артистов. Ежедневно в Санкт-Петербург приезжают десятки людей только для того, чтобы посетить знаменитые оперы и балеты в исполнении труппы Мариинского театра.



## 13.1. КАДРОВАЯ ПОЛИТИКА

Перед ОАО «Теплосеть Санкт-Петербурга» в 2010 году стояли непростые задачи:

- в кратчайшие сроки укомплектовать Общество квалифицированным персоналом;
- обеспечить эксплуатацию тепловых сетей, принятых в мае 2010 года от ГУП «ТЭК СПб»;
- обеспечить работу с потребителями, ранее осуществляемую Предприятием «Энергосбыт» филиала «Невский» ОАО «ТГК-1».

На 2010 год были поставлены следующие цели кадровой политики ОАО «Теплосеть Санкт-Петербурга»:

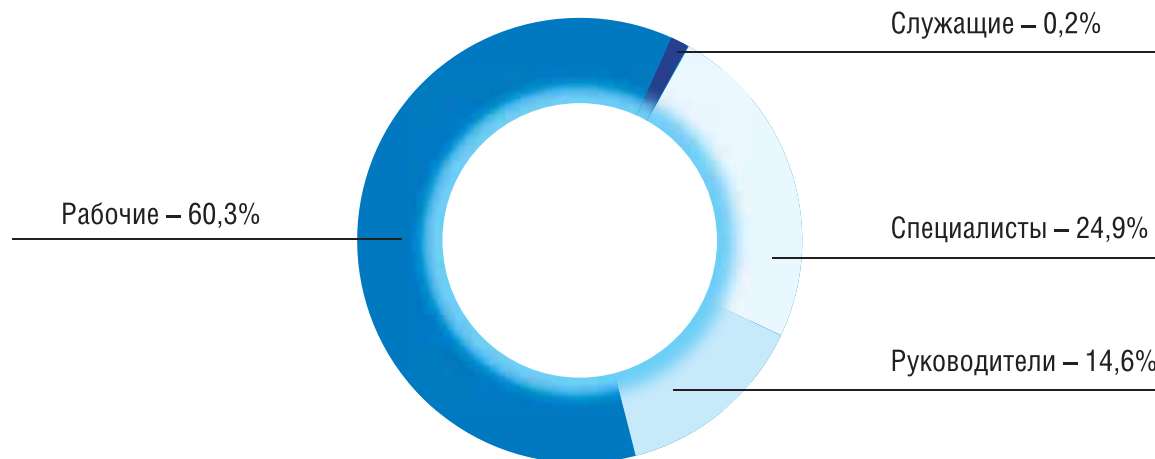
- создание нового коллектива, опирающегося на традиции Теплосети и способного работать в новых условиях;

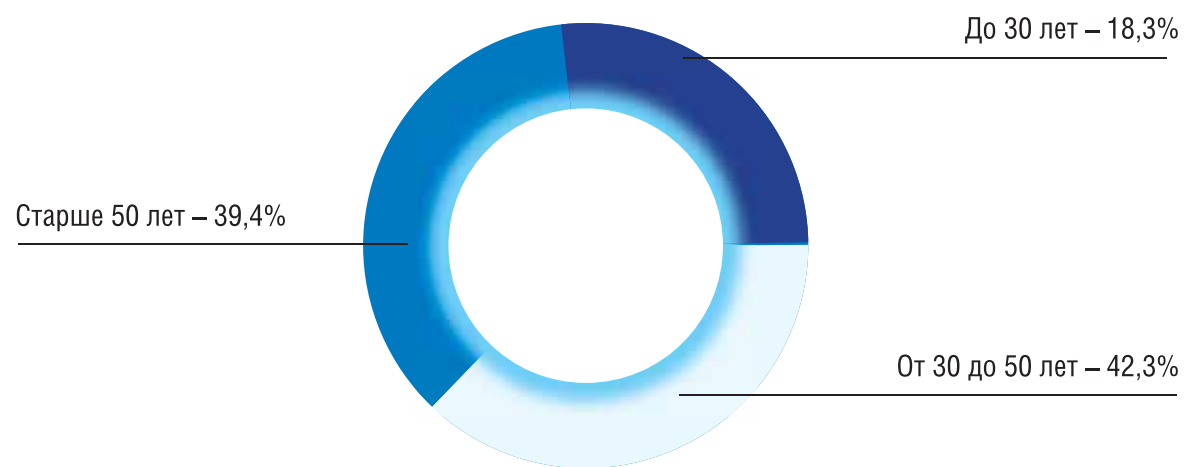
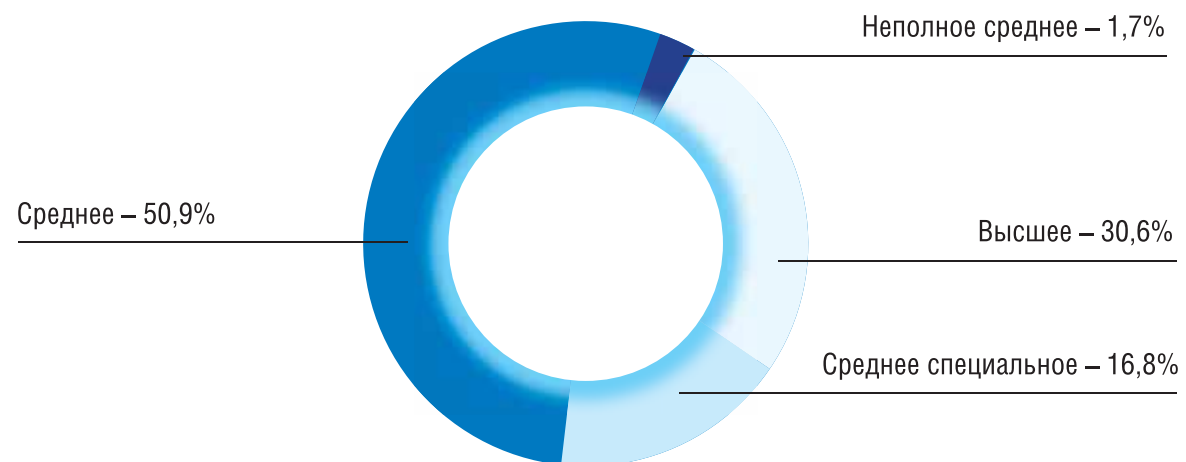
- привлечение в Общество высококвалифицированных кадров;
- адаптация вновь пришедшего персонала и создание условий для закрепления в Обществе высококвалифицированных специалистов;
- рациональное использование трудового потенциала и профессиональных компетенций персонала;
- внедрение гибких форм организации и оплаты труда;
- построение системы повышения профессионального уровня сотрудников Общества;
- формирование корпоративной культуры;
- развитие культурно-массовой работы и творческого потенциала сотрудников Общества.

## 13.2 ЧИСЛЕННОСТЬ И СТРУКТУРА ПЕРСОНАЛА

Численность персонала ОАО «Теплосеть Санкт-Петербурга» на 31.12.2010 года составляла 1806 человек.

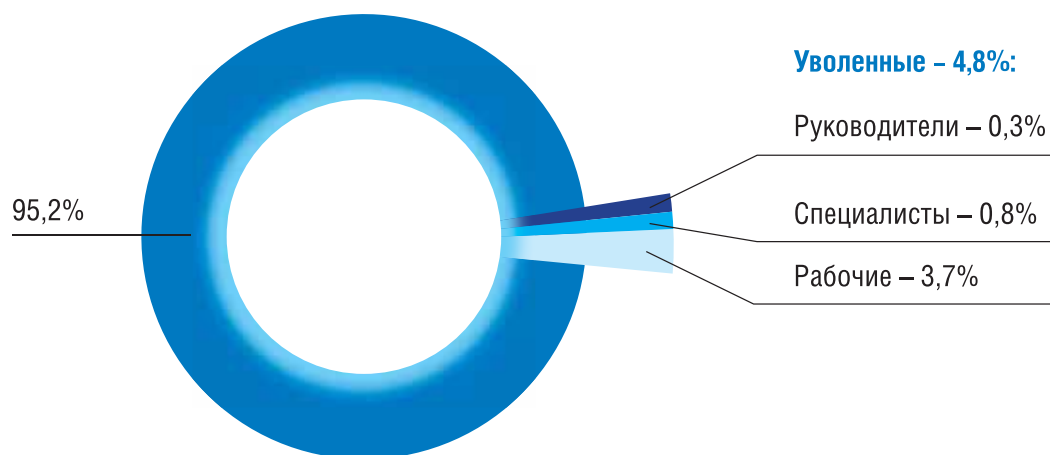
### СТРУКТУРА ПЕРСОНАЛА ОАО «ТЕПЛОСЕТЬ САНКТ-ПЕТЕРБУРГА» НА 31.12.2010 ГОДА



**ВОЗРАСТНОЙ СОСТАВ РАБОТНИКОВ ОАО «ТЕПЛОСЕТЬ САНКТ-ПЕТЕРБУРГА»****КАЧЕСТВЕННЫЙ АНАЛИЗ ПЕРСОНАЛА ОАО «ТЕПЛОСЕТЬ САНКТ-ПЕТЕРБУРГА», НА 30.12.2010 ГОДА**



### ТЕКУЧЕСТЬ КАДРОВ, В % ОТ ОБЩЕЙ ЧИСЛЕННОСТИ ПЕРСОНАЛА



## 13.3. ОПЛАТА ТРУДА, СОЦИАЛЬНЫЕ ЛЬГОТЫ И ГАРАНТИИ

Размер средней заработной платы персонала в 2010 году составил 38 164 руб. в месяц.

В ОАО «Теплосеть Санкт-Петербурга» действует Коллективный договор – документ, регулирующий социально-трудовые отношения в Обществе. В Коллективном договоре изложены основные обязательства, которые берут на себя работники и работодатель, фиксируются договоренности, улучшающие положение работников Общества в сравнении с Трудовым Кодексом РФ.

В течение 2010 года производилась индексация заработной платы работников в соответствии с ростом потребительских цен, в результате должностные оклады были увеличены на 3,0%.

В 2010 году случаев задержки выплаты заработной платы не было.

Сумма социальных выплат работникам и пенсионерам Общества и отчисления профсоюзу на социальные нужды составила 15 254,1 тыс. руб.

Одной из льгот, предоставляемых работникам и пенсионерам, является компенсация по оплате используемой в быту электрической и тепловой энергии. В 2010 году компенсация была осуществлена: работникам – на сумму 5 231,9 тыс. руб., пенсионерам – на сумму 292,4 тыс. руб.

Кроме того, работники Общества получают единовременную выплату стимулирующего характера дополнительно к среднему заработку в размере должностного оклада, установленного на день ухода в отпуск. В 2010 году расходы на данный вид выплат составили 9 571,9 тыс. руб.

ОАО «Теплосеть Санкт-Петербурга» производит выплату материальной помощи работникам на рождение ребенка, при регистрации брака, на похороны близких родственников. В 2010 году материальная помощь в связи с перечисленными выше событиями составила 540,0 тыс. руб.

В Обществе действуют льготы семьям, имеющим детей: выплачивается ежемесячное посо-

бие работникам, находящимся в отпуске по уходу за ребенком до 1,5 лет и от 1,5 до 3 лет. Данная выплата за 2010 год составила 431,1 тыс. руб.

Сотрудник, отработавший в Обществе не менее двадцати лет и ушедший на пенсию, может рассчитывать на материальную помощь. В Обществе 84 пенсионера-ветерана, каждому из них в соответствии с «Положением о порядке оказания материальной помощи» установлены выплаты, приуроченные к праздничным дням, материальная помощь. Размер этих выплат определяется совместным решением администрации Общества и профсоюзной организации. В 2010 году расходы на данный вид выплат составили 110 тыс. руб.

#### **ПРОГРАММА МЕДИЦИНСКОГО ОБСЛУЖИВАНИЯ**

Одним из приоритетных направлений социальной ответственности Обществе в кадровой политике является организация полноценного и качественного медицинского обслуживания работников в рамках обязательного и добровольного медицинского страхования (ОМС и ДМС).

В рамках программы ДМС предоставляется дополнительная страховая защита в виде качественных медицинских услуг и помощи. Предоставление медицинских услуг осуществляется в соответствии с двусторонним договором с ОАО «Страховое общество газовой промышленности» (ОАО «СОГАЗ»).

По программе ДМС медицинские услуги, стоимость которых составила 10 331 тыс. руб., предоставили 40 лечебных учреждений.

Об эффективности программы добровольного медицинского страхования свидетельствуют объемы предоставленных медицинских услуг:

- зарегистрировано 830 обращений;
- амбулаторная помощь оказана 360 чел.;
- экстренная медицинская помощь оказана 30 чел.;

- стационарное лечение получили 28 чел.;
- стоматологическая помощь оказана 110 чел.

Для проведения планового хирургического лечения трем сотрудникам были приобретены дорогостоящие расходные материалы.

В рамках действующего договора добровольного медицинского страхования 10 сотрудников Общества получили реабилитационно-восстановительное лечение в региональных санаторно-курортных учреждениях, на общую сумму 462 420 тыс. руб. Путевки санаторно-курортного лечения были предоставлены 6 сотрудникам.

Сохранение и укрепление профессионального здоровья, предупреждение заболеваний, коррекция и реабилитация физического и эмоционального здоровья является приоритетным направлением в комплексной программе поддержания высокой работоспособности сотрудников Общества.

#### **СИСТЕМА ОБУЧЕНИЯ И РАЗВИТИЯ ПЕРСОНАЛА**

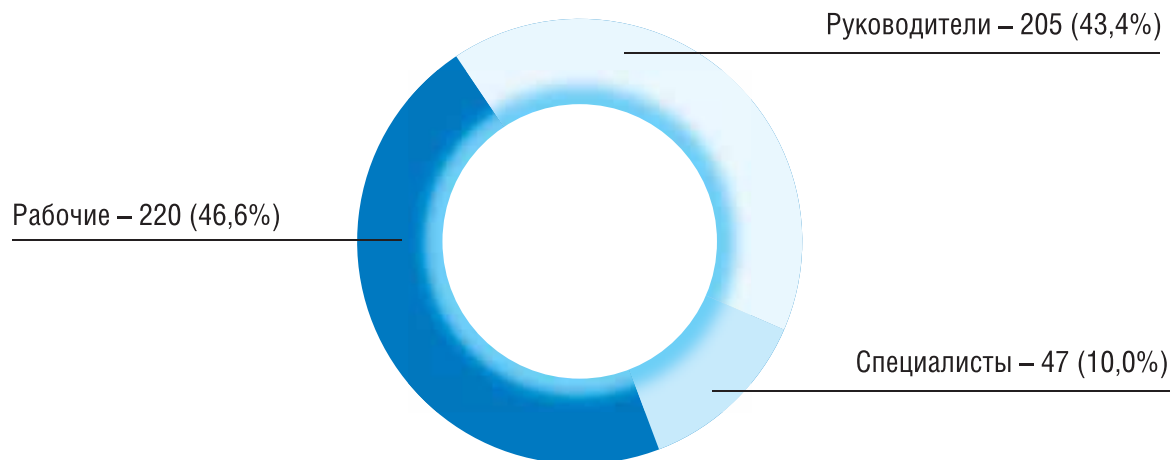
Развитие персонала Общества в 2010 году проходило по направлениям обучения и аттестации персонала, работы с молодыми специалистами и подбора персонала.

Обучение и аттестация персонала являются одним из главных направлений работы по развитию персонала.

В 2010 году в связи с реорганизацией Предприятия «Тепловая сеть» филиала «Невский» ОАО «ТГК-1» в ОАО «Теплосеть Санкт-Петербурга» первоочередной задачей обучения стало проведение в короткие сроки внеочередной аттестации руководителей по Правилам Ростехнадзора для допуска к работе в качестве ответственных лиц за безопасное производство работ и обучение персонала вторым профессиям.

В 2010 году были обучены 472 чел., из них прошли обучение вторым рабочим профессиям 62 чел., общие затраты на обучение составили 3 023 тыс. руб.

## СТРУКТУРА ОБУЧЕНИЯ ПЕРСОНАЛА, ПО КАТЕГОРИЯМ РАБОТНИКОВ



В соответствии с решениями Городской Межведомственной комиссии по подготовке и проведению отопительного сезона в Санкт-Петербурге и Штаба по обеспечению безопасности электроснабжения в Обществе необходимо было создать профессиональное аварийно-спасательное формирование для проведения аварийно-спасательных работ при вытекании горячей воды на поверхность. Обучение персонала в количестве 75 чел. было проведено в ГУ «Северо-Западный региональный поисково-спасательный отряд МЧС России», учебная база которого в полном объеме отвечает требованиям подготовки профессиональных спасателей.

В 2010 году активное развитие получило внутрифирменное обучение, а именно:

1. повышение квалификации по программе «Оперативно-диспетчерское управление», которое прошли 28 диспетчеров эксплуатационных районов;

2. обучение работе с акустическим теческательщиком прошли 20 чел. (слесари эксплуатационных районов);
3. обучение работе со средствами малой механизации прошли 66 чел. (водители и слесари эксплуатационных районов и Службы механизации и автотранспорта).

По сложившейся традиции, в рамках программы взаимодействия с высшими и средними специальными учебными заведениями с целью профессиональной ориентации студентов, а также для отбора и привлечения наиболее перспективных молодых специалистов для работы в Обществе, ежегодно организуется практика для студентов Энергетического техникума (СПб филиал ГУ ВШЭ).

В 2010 году в структурных подразделениях Общества проходили производственную и преддипломную практику 11 студентов специально-



стей «Электрические станции, сети и системы», «Тепловые и электрические станции», «Системы и средства диспетчерского управления в электроэнергетике».

ОАО «ТГК-1» ежегодно проводит конкурс дипломных проектов. Работы, представляемые на конкурс в номинации «Тепловые сети», представляются на рецензирование специалистам Общества. При рассмотрении проекта учитывается актуальность темы, глубина и достоверность проведенных исследований и в конечном итоге практическая ценность проведенной работы. В конкурсе 2010 года лучшей по данной номинации была признана работа по теме «Методы повышения надежности и безопасности тепловых сетей».

# 14

**СОЦИАЛЬНАЯ  
ОТВЕТСТВЕННОСТЬ  
И БЛАГОТВОРИ-  
ТЕЛЬНОСТЬ**







Без **Исаакиевского собора** невозможно представить современный Петербург. Это уникальный памятник отечественной архитектуры и один из лучших кафедральных соборов Европы. Его высокий барабан с куполом виден еще с Финского залива, он стал заметной частью портрета Северной столицы.

В коллекции музея Исаакиевского собора представлено более 30 000 экспонатов.



В 2010 году в связи с тем, что бюджет ОАО «Теплосеть Санкт-Петербурга» не предусматривал соответствующих денежных средств, Обществом не оказывалась благотворительная помощь физическим или юридическим лицам. Спонсорские проекты Обществом также не поддерживались.

Для реализации основных направлений благотворительной деятельности Общества и принятия решений об участии Общества в социально значимых проектах в 2011 году предусмотрено создание Комитета по благотворительности и спонсорству (далее – Комитет), состоящего из сотрудников Общества. Персональный состав Комитета будет утверждаться Приказом генерального директора Общества. Цель деятельности Комитета – организация работы по оказанию благотворительной и спонсорской помощи юридическим и физическим лицам, включая выборочную оценку и контроль над целевым расходованием средств.

Масштабы деятельности, географическое положение и специфика бизнеса будут определять спектр благотворительных и спонсорских программ, поддерживаемых Обществом. Приоритетными направлениями деятельности Компании

в области благотворительности и спонсорства будут являться:

- развитие проектов и научных разработок в области энергоэффективности и энергосбережения;
- реализация экологических программ;
- содействие медицинским учреждениям;
- поддержка и развитие спорта, пропаганды здорового образа жизни;
- поддержка социально-незащищенных слоев населения;
- поддержка науки и образования.

Основные задачи Общества в рамках благотворительной деятельности и спонсорства на 2011 год:

- разработка и организация системной работы по оказанию благотворительной помощи и спонсорству;
- организация доступности информации о благотворительных проектах, поддерживаемых Обществом;
- мониторинг обращений.



# 15

**ОХРАНА  
ОКРУЖАЮЩЕЙ  
СРЕДЫ**







**Дворец Юсуповых на Мойке** – памятник истории и культуры федерального значения, уникальный архитектурный ансамбль. Дворец был любимой столичной резиденцией пяти поколений выдающихся представителей российского дворянства – князей рода Юсуповых. Во дворце был домашний театр вместимостью 180 человек, где устраивались знаменитые на весь Петербург любительские спектакли. 16 декабря 1916 г. в стенах дворца Юсуповых был убит Григорий Распутин.



Объем средств, освоенных в 2010 году по природоохранной деятельности, составил 7 841,3 тыс. руб.

Основные мероприятия в сфере производственного экологического контроля в 2010 году:

- для ОАО «Теплосеть Санкт-Петербурга» получена лицензия на обращение с опасными отходами;
- для ОАО «Теплосеть Санкт-Петербурга» разработаны и согласованы паспорта опасных отходов;
- для площадок ОАО «Теплосеть Санкт-Петербурга» разработаны и согласованы проекты нормативов образования отходов и лимитов на их размещение;
- для площадок ОАО «Теплосеть Санкт-Петербурга» разработаны и согласованы проекты предельно допустимых выбросов;
- для площадок ОАО «Теплосеть Санкт-Петербурга» проведены лабораторные исследования загрязнения атмосферного воздуха в зоне влияния выбросов;
- для площадок ОАО «Теплосеть Санкт-Петербурга» проведены замеры уровней шума;
- по заключенным договорам осуществлен вывоз и утилизация отходов 1–5 класса опасности;
- производилась проверка площадок ОАО «Теплосеть Санкт-Петербурга» на соблюдение правил сбора и хранения отходов (согласно «Плану контрольно-профилактических проверок по обеспечению производственного экологического контроля на 2010 год»).











**Государственный Русский музей**, наряду с московской Третьяковской галереей – главное хранилище предметов русской культуры и искусства. Коллекции Русского музея насчитывают около 400 000 экспонатов. В течение года в Русском музее бывает около полутора миллионов человек.



## ПРИЛОЖЕНИЕ 1. СПРАВОЧНАЯ ИНФОРМАЦИЯ ДЛЯ АКЦИОНЕРОВ И ИНВЕСТОРОВ

### ИНФОРМАЦИЯ О РЕГИСТРАТОРЕ ОБЩЕСТВА

<b>Наименование</b>	ЗАО «Специализированный регистратор – держатель реестра акционеров газовой промышленности» (ЗАО «СР-ДРАГА»)
<b>Место нахождения</b>	117420, г. Москва, ул. Новочеремушкинская, д. 71/32
<b>Телефон</b>	+7 (495) 719-40-44
<b>Адрес электронной почты</b>	info@draga.ru
<b>Лицензия</b>	№ 10-000-1-00291 выдана Федеральной комиссией по рынку ценных бумаг Российской Федерации 26.12.2003 года без ограничения срока действия.

### ФИЛИАЛ ЗАО «СР-ДРАГА» (САНКТ-ПЕТЕРБУРГ)

<b>Место нахождения</b>	Санкт-Петербург, Измайловский пр., д. 4, литер А, пом. 3
<b>Телефон</b>	+7 (812) 676-18-13
<b>Адрес электронной почты</b>	spb@draga.ru
<b>Адрес в Интернете</b>	<a href="http://spb.draga.ru">http://spb.draga.ru</a>
<b>Часы работы</b>	с 9.00 до 18.00 часов (с понедельника по четверг); с 9.00 до 16.45 (в пятницу)
<b>Прием акционеров</b>	с 9.00 до 13.00 часов по будним дням

Дата, с которой ведение реестра именных ценных бумаг Общества осуществляется указанным регистратором: 8.03.2011 года (ранее ведение реестра именных ценных бумаг Общества осуществлялось ОАО «Центральный московский депозитарий»)



**ИНФОРМАЦИЯ ОБ АУДИТОРЕ ОБЩЕСТВА**

Решением совета директоров ОАО «ТГК-1» от 26.04.2010 года (протокол № 22) аудитором Общества утверждено ЗАО «БДО».

<b>Место нахождения</b>	Москва, 115054, ул. Дубининская, д. 53, строение 7
<b>Телефон</b>	+7 (495) 797-56-65
<b>Факс</b>	+7 (495) 797-56-60
<b>Адрес электронной почты</b>	reception@bdo.ru

Свидетельство № 3127 от 20.05.2009 года о членстве в Некоммерческом партнерстве «Аудиторская Палата России».

**БАНКОВСКИЕ РЕКВИЗИТЫ**

ИНН 7810577007, КПП 781001001.

Р/с 40702810409000000235 в ОАО «АБ «РОССИЯ», г. Санкт-Петербург,

Кор./счет 30101810800000000861,

БИК 044030861, ОГРН 1107847010941, ОКПО 64261198.

**КОНТАКТНАЯ ИНФОРМАЦИЯ ОАО «ТЕПЛОСЕТЬ САНКТ-ПЕТЕРБУРГА»**

191119, Санкт-Петербург, ул. Черняховского, 36

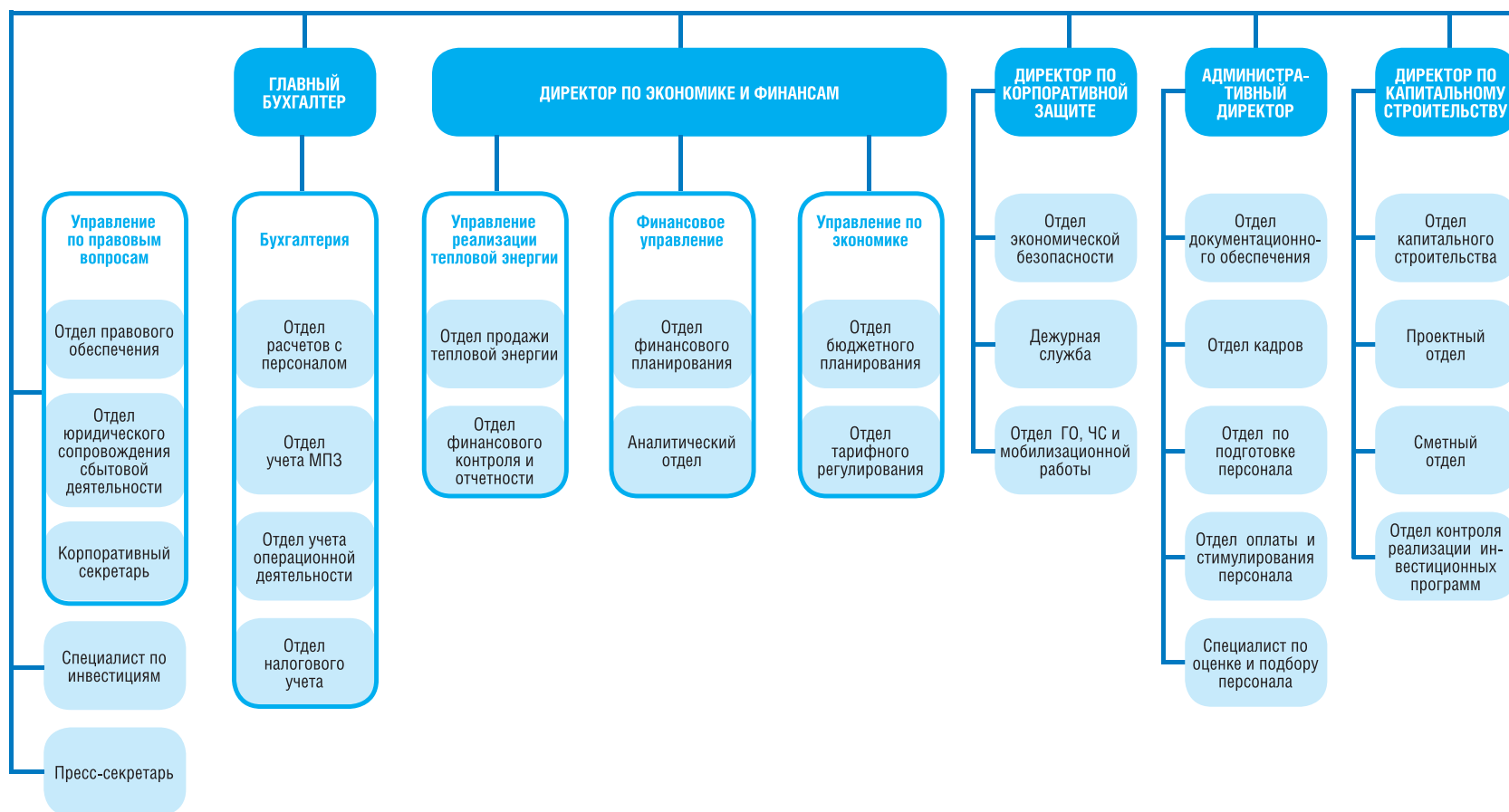
**Телефон** +7 (812) 901-49-45

**Факс** +7 (812) 901-49-47

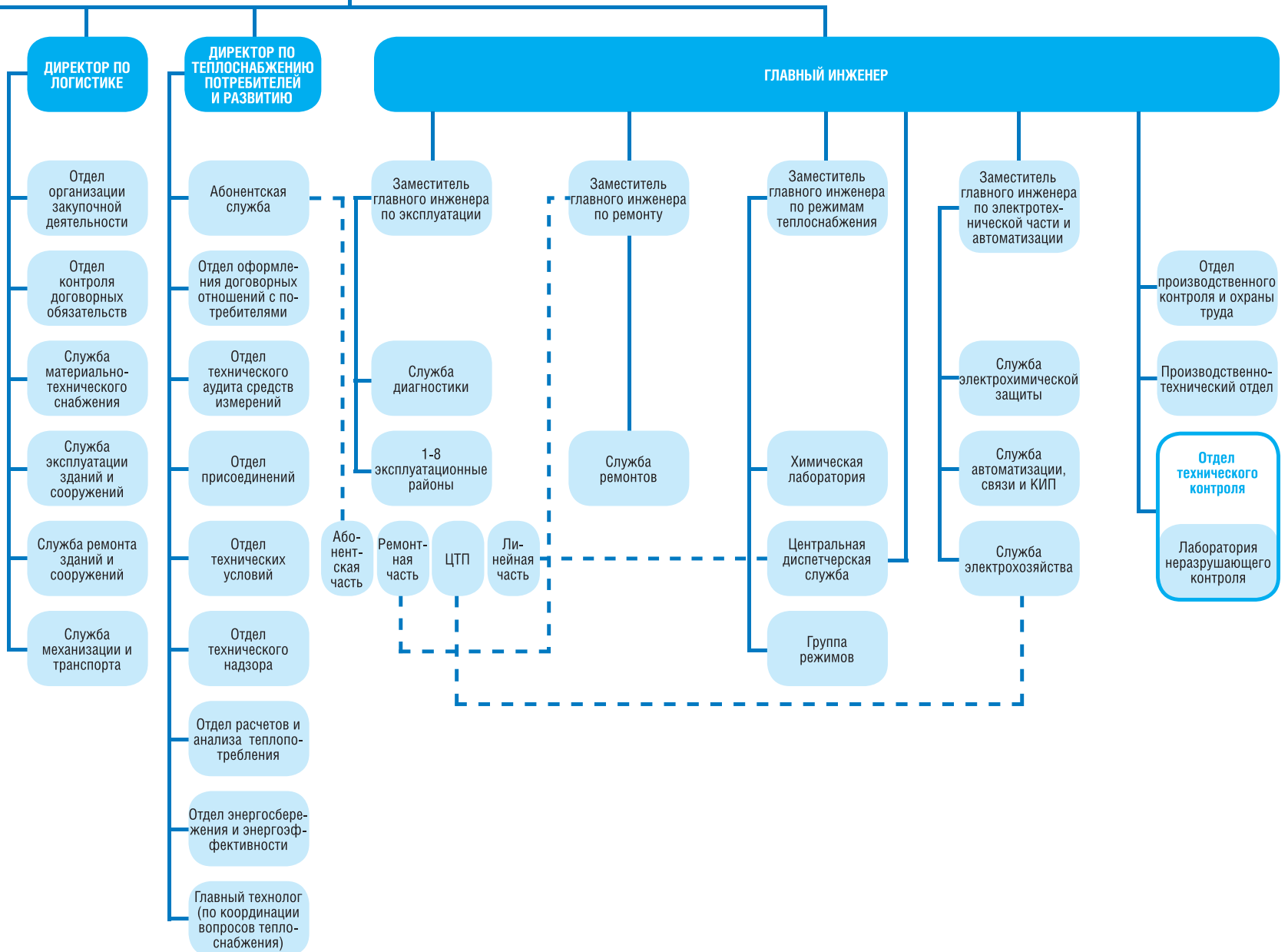
**E-mail:** teploset@teplosetspb.ru

**Сайт** www.teplosetspb.ru

## ПРИЛОЖЕНИЕ 2. ОРГАНИЗАЦИОННАЯ СТРУКТУРА ОАО «ТЕПЛОСЕТЬ САНКТ-ПЕТЕРБУРГА» НА 31.12.2010 ГОДА.



## ГЕНЕРАЛЬНЫЙ ДИРЕКТОР





## ПРИЛОЖЕНИЕ 3. БУХГАЛТЕРСКАЯ ОТЧЕТНОСТЬ ОБЩЕСТВА

### Аудиторское заключение по бухгалтерской отчетности открытого акционерного общества «Теплосеть Санкт-Петербурга» по итогам деятельности за 2010 год

Аудируемое лицо – Открытое акционерное общество «Теплосеть Санкт-Петербурга».

Зарегистрировано Межрайонной инспекцией Федеральной налоговой службы № 15 по г. Санкт-Петербургу 1 февраля 2010 года за основным государственным номером 1107847010941.

Место нахождения: 196211, Российская Федерация, г. Санкт-Петербург, ул. Бассейная, д. 73, корп. 2, литера А.

Аудитор – ЗАО «БДО» зарегистрировано Инспекцией Министерства РФ по налогам и сборам № 26 по Южному административному округу г. Москвы.

Свидетельство серия 77 № 006870804 о внесении записи в Единый государственный реестр юридических лиц от 29.01.2003 года за основным государственным регистрационным номером 1037739271701.

Свидетельство серия 77 № 013340465 о внесении записи в Единый государственный реестр юридических лиц от 20.01.2010 года за основным государственным регистрационным номером 1037739271701.

Место нахождения: 117587, г. Москва, Варшавское шоссе, дом 125, строение 1, секция 11.

Телефон (495) 797-56-65

Тел./факс (495) 797-56-60

E-mail: info@bdo.ru

Web www.bdo.ru

Генеральный директор – Дубинский Андрей Юрьевич.

ЗАО «БДО» независимая национальная аудиторская компания, входящая в состав международной сети BDO.

ЗАО «БДО» является членом профессионального аудиторского объединения Некоммерческое партнерство «Аудиторская Палата России», основной регистрационный номер записи в государственном реестре аудиторов и аудиторских организаций 10201018307. НП «АПР» внесено в государственный реестр саморегулируемых организаций аудиторов под № 1 в соответствии с приказом Минфина России от 01.10.2009 года № 455.

Аудиторское заключение уполномочен подписывать партнер Смирнов Виктор Михайлович на основании доверенности от 1.01.2011 № 18-01/2011 -БДО.

Мы провели аудит прилагаемой бухгалтерской отчетности ОАО «Теплосеть Санкт-Петербурга», состоящей из бухгалтерского баланса по состоянию на 31 декабря 2010 года, отчета о прибылях и убытках, отчета об изменениях капитала, отчета о движении денежных средств, приложения к бухгалтерскому балансу (ф. 5) и пояснительной записки за 2010 год.

### **Ответственность аудируемого лица за бухгалтерскую отчетность**

Ответственность за составление и достоверность указанной бухгалтерской отчетности в соответствии с требованиями законодательства Российской Федерации в части подготовки бухгалтерской отчетности и за систему внутреннего контроля, необходимую для составления бухгалтерской отчетности, не содержащей существенных искажений вследствие недобросовестных действий и ошибок, несет руководитель организации и главный бухгалтер.

### **Ответственность аудитора**

Наша ответственность заключается в выражении мнения о достоверности бухгалтерской отчетности на основе проведенного нами аудита. Мы проводили аудит в соответствии с федеральными стандартами аудиторской деятельности. Данные стандарты требуют соблюдения применимых этических норм, а также планирования и проведения аудита таким образом, чтобы получить достаточную уверенность в том, что бухгалтерская отчетность не содержит существенных искажений.

Аудит включал проведение аудиторских процедур, направленных на получение аудиторских доказательств, подтверждающих числовые показатели в бухгалтерской отчетности и раскрытие в ней информации. Выбор аудиторских процедур является предметом нашего суждения, которое основывается на оценке риска существенных искажений, допущенных вследствие недобросовестных действий или ошибок. В процессе оценки данного риска нами рассмотрена система внутреннего контроля, обеспечивающая составление и достоверность бухгалтерской отчетности с целью выбора соответствующих аудиторских процедур, но не с целью выражения мнения об эффективности системы внутреннего контроля.

Аудит также включал оценку надлежащего характера применяемой учетной политики и обоснованности оценочных показателей, полученных руководством аудируемого лица, а также оценку представления бухгалтерской отчетности в целом.

Мы полагаем, что полученные в ходе аудита аудиторские доказательства дают достаточные основания для выражения мнения о достоверности бухгалтерской отчетности.

### **Мнение**

По нашему мнению, бухгалтерская отчетность отражает достоверно во всех существенных отношениях финансовое положение ОАО «Теплосеть Санкт-Петербурга» по состоянию на 31 декабря 2010 года, результаты его финансово-хозяйственной деятельности и движение денежных средств за 2010 год в соответствии с требованиями законодательства Российской Федерации в части подготовки бухгалтерской отчетности.

ЗАО «БДО»

Партнер

3 марта 2011 года



В.М. Смирнов

## БУХГАЛТЕРСКИЙ БАЛАНС ОАО «ТЕПЛОСЕТЬ САНКТ-ПЕТЕРБУРГА» НА 31 ДЕКАБРЯ 2010 ГОДА, тыс. руб.

Показатель	На начало отчетного года	На конец отчетного периода
<b>Актив</b>		
<b>I. ВНЕОБОРОТНЫЕ АКТИВЫ</b>		
Основные средства	-	10 909
Незавершенное строительство	-	36 662
Отложенные налоговые активы	-	508
<b>Итого по разделу I:</b>	<b>-</b>	<b>48 079</b>
<b>II. ОБОРОТНЫЕ АКТИВЫ</b>		
Запасы	-	123 096
в том числе: сырье, материалы и другие аналогичные ценности	-	116 441
расходы будущих периодов	-	6 655
Налог на добавленную стоимость по приобретенным ценностям	-	1
Дебиторская задолженность (платежи по которой ожидаются в течение 12 месяцев после отчетной даты)	-	694 327
в том числе: покупатели и заказчики	-	660 613
Денежные средства	-	192
Прочие оборотные активы	-	47
<b>Итого по разделу II:</b>	<b>-</b>	<b>817 664</b>
<b>БАЛАНС</b>	<b>-</b>	<b>865 743</b>



Показатель	На начало отчетного года	На конец отчетного периода
<b>Пассив</b>		
<b>III. Капитал и резервы</b>		
Уставный капитал	-	30 000
Нераспределенная прибыль (непокрытый убыток)	-	40 379
<b>Итого по разделу III:</b>	-	<b>70 379</b>
<b>IV. Долгосрочные обязательства</b>		
Отложенные налоговые обязательства	-	572
<b>Итого по разделу IV:</b>	-	<b>572</b>
<b>V. Краткосрочные обязательства</b>		
Кредиторская задолженность, в том числе:	-	794 792
поставщики и подрядчики	-	698 082
задолженность перед персоналом организации	-	50 030
задолженность перед государственными внебюджетными фондами	-	14 981
задолженность по налогам и сборам	-	26 774
прочие кредиторы	-	4 925
<b>Итого по разделу V:</b>	-	<b>794 792</b>
<b>БАЛАНС</b>	-	<b>865 743</b>

**СПРАВКА о наличии ценностей, учитываемых на забалансовых счетах**

Арендованные основные средства	-	15 018 503
В том числе по лизингу	-	140 096

## ОТЧЕТ О ПРИБЫЛЯХ И УБЫТКАХ ОАО «ТЕПЛОСЕТЬ САНКТ-ПЕТЕРБУРГА» ЗА ЯНВАРЬ – ДЕКАБРЬ 2010 ГОДА, тыс. руб.

Показатель	За отчетный период		За аналогичный период предыдущего года	
	Прибыль	Убыток	Прибыль	Убыток
<b>ДОХОДЫ И РАСХОДЫ ПО ОБЫЧНЫМ ВИДАМ ДЕЯТЕЛЬНОСТИ</b>				
Выручка (нетто) от продажи товаров, продукции, работ, услуг (за минусом налога на добавленную стоимость, акцизов и аналогичных обязательных платежей)	2 404 368	-	-	-
Себестоимость проданных товаров, продукции, работ, услуг	(2 337 357)	-	-	-
Валовая прибыль	67 011	-	-	-
Прибыль (убыток) от продаж	67 011	-	-	-
<b>ПРОЧИЕ ДОХОДЫ И РАСХОДЫ</b>				
Прочие доходы	12 513	-	-	-
Прочие расходы	(24 464)	-	-	-
<b>ПРИБЫЛЬ (УБЫТОК) ДО НАЛОГООБЛОЖЕНИЯ</b>	<b>55 060</b>	-	-	-
Отложенные налоговые активы	508	-	-	-
Отложенные налоговые обязательства	(572)	-	-	-
Текущий налог на прибыль	(14 617)	-	-	-
<b>ЧИСТАЯ ПРИБЫЛЬ (УБЫТОК) ОТЧЕТНОГО ПЕРИОДА</b>	<b>40 379</b>	-	-	-
СПРАВОЧНО: Постоянные налоговые обязательства (активы)	3 669	-	-	-

Показатель	За отчетный период		За аналогичный период предыдущего года	
	Прибыль	Убыток	Прибыль	Убыток
<b>РАСШИФРОВКА ОТДЕЛЬНЫХ ПРИБЫЛЕЙ И УБЫТКОВ</b>				
Возмещение убытков, причиненных неисполнением или ненадлежащим исполнением обязательств	-	362	-	-

## ОТЧЕТ ОБ ИЗМЕНЕНИЯХ КАПИТАЛА ОАО «ТЕПЛОСЕТЬ САНКТ-ПЕТЕРБУРГА» ЗА ЯНВАРЬ – ДЕКАБРЬ 2010 ГОДА, тыс. руб.

Показатель	Уставный капитал	Добавочный капитал	Резервный капитал	Нераспределенная прибыль (непокрытый убыток)	Итого
Остаток на 31 декабря предыдущего года	-	-	-	-	-
<b>2010 (отчетный год)</b>					
Остаток на 1 января отчетного года	-	-	-	-	-
Чистая прибыль	X	X	X	40 379	40 379
Увеличение величины капитала за счет:	-	-	-	-	-
Создание юридического лица	30 000	-	-	-	30 000
Уменьшение величины капитала	-	-	-	-	-
Остаток на 31 декабря отчетного года	30 000	-	-	40 379	70 379



## ОТЧЕТ О ДВИЖЕНИИ ДЕНЕЖНЫХ СРЕДСТВ ОАО «ТЕПЛОСЕТЬ САНКТ-ПЕТЕРБУРГА» ЗА ЯНВАРЬ – ДЕКАБРЬ 2010 ГОДА, тыс. руб.

Показатель	За отчетный период	За аналогичный период предыдущего года
Остаток денежных средств на начало отчетного года	-	-
<b>ДВИЖЕНИЕ ДЕНЕЖНЫХ СРЕДСТВ ПО ТЕКУЩЕЙ ДЕЯТЕЛЬНОСТИ</b>		
Средства, полученные от покупателей, заказчиков	1 139 152	-
Прочие доходы	4 415	-
Денежные средства, направленные:	(1 161 286)	-
на оплату приобретенных товаров, работ, услуг, сырья и иных оборотных активов	(470 999)	-
на оплату труда	(398 057)	-
на расчеты по налогам и сборам	(278 974)	-
на прочие расходы	(13 236)	-
Чистые денежные средства от текущей деятельности	(17 699)	-
<b>ДВИЖЕНИЕ ДЕНЕЖНЫХ СРЕДСТВ ПО ИНВЕСТИЦИОННОЙ ДЕЯТЕЛЬНОСТИ</b>		
Приобретение объектов основных средств, доходных вложений в материальные ценности и нематериальных активов	(12 109)	-
Чистые денежные средства от инвестиционной деятельности	(12 109)	-
<b>ДВИЖЕНИЕ ДЕНЕЖНЫХ СРЕДСТВ ПО ФИНАНСОВОЙ ДЕЯТЕЛЬНОСТИ</b>		
Поступления от эмиссии акций или иных долевого бумаг	30000	-
Чистые денежные средства от финансовой деятельности	30000	-
Чистое увеличение (уменьшение) денежных средств и их эквивалентов	192	-
Остаток денежных средств на конец отчетного периода	192	-

## ПРИЛОЖЕНИЕ К БУХГАЛТЕРСКОМУ БАЛАНСУ ОАО «ТЕПЛОСЕТЬ САНКТ-ПЕТЕРБУРГА» ЗА ЯНВАРЬ – ДЕКАБРЬ 2010 ГОДА, тыс. руб.

## Основные средства

Показатель	Наличие на начало отчетного года	Поступило	Выбыло	Наличие на конец отчетного периода
Машины и оборудование	-	4 151	-	4 151
Транспортные средства	-	5 104	-	5 104
Производственный и хозяйственный инвентарь	-	999	-	999
Другие виды основных средств	-	660	-	660
<b>Итого:</b>	-	<b>10 913</b>	-	<b>10 913</b>

Показатель	На начало отчетного периода	На конец отчетного периода
Амортизация основных средств – всего	-	4
В том числе:		
других	-	4
Получено объектов основных средств в аренду – всего	-	15 018 503
В том числе: лизинг	-	140 096

## Дебиторская и кредиторская задолженность

Показатель	Остаток на начало отчетного периода	Остаток на конец отчетного периода
<b>ДЕБИТОРСКАЯ ЗАДОЛЖЕННОСТЬ:</b>		
краткосрочная – всего	-	694 327
в том числе:		
расчеты с покупателями и заказчиками	-	660 613

Показатель	Остаток на начало отчетного периода	Остаток на конец отчетного периода
авансы выданные	-	6 391
прочая	-	27 322
<b>Итого:</b>	-	<b>694 327</b>
<b>КРЕДИТОРСКАЯ ЗАДОЛЖЕННОСТЬ:</b>		
краткосрочная – всего	-	794 792
в том числе:		
расчеты с поставщиками и подрядчиками	-	698 082
авансы полученные	-	2 819
расчеты по налогам и сборам	-	26 774
прочая	-	67 118
<b>Итого:</b>	-	<b>794 792</b>

#### Расходы по обычным видам деятельности (по элементам затрат)

Показатель	За отчетный год	За предыдущий год
Материальные затраты	721 415	-
Затраты на оплату труда	503 818	-
Отчисления на социальные нужды	119 393	-
Амортизация	4	-
Прочие затраты	999 382	-
<b>Итого по элементам затрат</b>	<b>2 344 012</b>	<b>-</b>
Изменение остатков (прирост [+], уменьшение [-]):		
расходов будущих периодов	6 655	-



## ПРИЛОЖЕНИЕ 3. ЗАКЛЮЧЕНИЕ РЕВИЗИОННОЙ КОМИССИИ

### Заключение

Ревизионной комиссии ОАО «Теплосеть Санкт-Петербурга» о достоверности данных, содержащихся в Годовом отчете ОАО «Теплосеть Санкт-Петербурга» за 2010 год

г. Санкт-Петербург

« 10 » мая 2011 года

В соответствии с законодательством Российской Федерации, Уставом ОАО «Теплосеть Санкт-Петербурга» (далее также Общество), положением о Ревизионной комиссии и на основе аудиторского заключения Аудиторской фирмы ЗАО «БДО» проведена проверка финансово-хозяйственной деятельности ОАО «Теплосеть Санкт-Петербурга» по итогам работы за 2010 год.

В Ревизионную комиссию требования о проведении внеплановых проверок в течение 2010 года от акционера и Совета директоров не поступали.

Проверка проводилась выборочным методом.

В ходе проверки было установлено следующее:

1. Бухгалтерский и налоговый учет в ОАО «Тепловая сеть Санкт-Петербурга» ведется на основании Учетной политики, составленной в соответствии с законодательством Российской Федерации и утвержденной приказом Общества № 5/2-П от 30.04.2010 года.
2. Ревизионная комиссия подтверждает, что финансовая отчетность подготавливалась в сроки, утвержденные документооборотом Общества, и своевременно представлялась всем заинтересованным пользователям.
3. Данные, содержащиеся в бухгалтерской отчетности Общества, соответствуют данным, отраженным в регистрах бухгалтерского учета. В пояснительной записке содержится информация, подлежащая раскрытию в соответствии с требованиями положений по бухгалтерскому учету.
4. Бухгалтерская отчетность ОАО «Теплосеть Санкт-Петербурга» с валютой баланса в размере 865 743 тыс. рублей достоверно отражает активы и пассивы по состоянию на 31.12.2010 года и финансовые результаты деятельности за 2010 год. Чистая прибыль за 2010 год составила 40 379 тыс. рублей.

Достоверность бухгалтерской отчетности за 2010 год подтверждена аудиторским заключением аудиторской фирмы ЗАО «БДО».

Годовой отчет ОАО «Тепловая сеть Санкт-Петербурга» содержит достоверную информацию о деятельности Общества, а также о приоритетных направлениях деятельности и перспективах развития.

Ревизионная комиссия не обнаружила фактов нарушения порядка ведения бухгалтерского учета, установленных правовыми актами Российской Федерации, Учетной политикой Общества и представления финансовой отчетности, которые могли бы существенно повлиять на достоверность данных отчетности ОАО «Тепловая сеть Санкт-Петербурга».

Ревизионная комиссия подтверждает достоверность данных, содержащихся в Годовом отчете ОАО «Тепловая сеть Санкт-Петербурга» и бухгалтерской отчетности за 2010 год.

Председатель ревизионной комиссии

The image shows three handwritten signatures in blue ink, arranged vertically. The top signature is the most legible, appearing to be 'М.Ю. Морозова'. The middle signature is less legible but appears to be 'А.С. Яковлева'. The bottom signature is highly stylized and difficult to decipher, but it is associated with the name 'А.В. Прохоренко' in the adjacent text.

Е.Ю. Морозова

А.С. Яковлева

А.В. Прохоренко

